



BIÇAKLI FOSEPTİK DALGIÇ POMPALAR

GRINDER BLADE SEPTIC SUBMERSIBLE PUMPS

TANITMA VE KULLANMA KILAVUZU INTRODUCTION AND USER'S GUIDE

TİP / TYPE

SBRM15/2

SBRM18/2

SBRM18/2-P

SBRM18/2-P A

SBRT20/2

SBRT20/2-P

SBRT30/2

SBRT30/2-P

SBRT40/2

SBRT40/2-P

SBRT50/2-P

SBRT75/2-P

SBRT50/3-P

SBRT75/3-P



444 11 62

DIKKAT: POMPAYI KULLANMADAN ÖNCE KULLANMA KILAVUZUNU DIKKATLİCE OKUYUNUZ.

CAUTION: READ THE GUIDE CAREFULLY BEFORE USING THE PUMP.

GİRİŞ

Sayın Müşterimiz;

Öncelikle **SUMAK** markasını tercih ettiğiniz için teşekkür ederiz.

Montaj öncesinde bu dökümanı dikkatli okuyunuz.

Montaj işlemi ve çalıştırma, ürünün montajının yapıldığı ülkenin yürürlükteki emniyet kurallarına uygun şekilde gerçekleştirilmelidir. Tüm işlemler ustaca gerçekleştirilmelidir. Emniyet kurallarına uyulmaması şahıslara zarar verme ve cihazlara hasar vermenin yanı sıra garanti altına alınan hakları geçersiz kılmaktır.

Pompanızın daha verimli ve daha uzun ömürlü çalışması için kullanma kılavuzundaki taşıma, kullanım alanları, işletmeye almadaki talimatlara ve montaj-uyarı görsellerine dikkat ediniz; aksi bir durumda pompanız garanti kapsamı dışında kalacaktır.

Doğru seçilen ve doğru kullanılan bir pompa çok uzun süre arıza ve problem çıkarmadan çalışır.

Pompanın arızasız ve problemsiz çalışması için bu kılavuzdaki kural ve talimatları dikkatlice okuyunuz.

Pompanızı kullandığınız sürece kullanma kılavuzunu saklayınız.

Pompayı alırken vermiş olduğumuz bilgiler dışında çalıştırmayınız.

Pompanızı çalıştırırken etiket değerlerini dikkate alınız.

Yerinde servis hizmetimiz yetkili servislerimizce sadece SUMAK Sertifikalı fabrika çıkışlı paket hidroforlar, yangın hidroforlarında, karıştırıcı çamur suyu dalgıç pompalarımızda ve 5.5 Hp üzeri dalgıç pompalarda verilmektedir.

Diğer ürünlerimiz ile ilgili satış sonrası servis hizmetimiz, Türkiye geneline yayılmış olan yetkili servis merkezlerimizde veya merkez servisimizde verilmektedir.

KULLANIM ÖMRÜ 5 YILDIR / LIFETIME IS 5 YEARS

INTRODUCTION

Dear Customer;

Firstly we thank you to prefer **SUMAK** brand.

Please read this document carefully before starting the assembly.

Assembly and set up has to be performed according the applicable safety regulations of the country where the product is installed.All the operations has to performed skillfully.

If you do not follow the security conditions, will be harmed people and devices also will be invalidated the guaranteed rights.

Give attention to transport, usage areas, operating instructions inside user guide and assembly – warning images in order to more efficient and longer life time operation of the pump; otherwise your pump will be out of guarantee.

Rightly selected and properly used pump works for a long time without any breakdowns and problems.

Read the rules and instructions in this manual carefully for the pump in order to work without breakdowns and problems.

Keep the operating manual as long as you usage the pump.

Do not work the pump out of the information is given.

Pay attention to the label values while usage the pump.

KULLANIM ALANLARI

SBRM-SBRT serisi parçalayıcı kanalizasyon pompaları özellikle evsel atık suların küçük çaplı borulardan tıkanmaya neden olmadan basılmasını sağlamak amacıyla dizayn edilmiştir.

- Merkezi kanalizasyonun yüksekte veya uzakta olduğu binalarda ve küçük yerleşim birimlerinde evsel atıkların basılmasında,
- Bodrum katları kanalizasyon seviyesinin altında kalan binalardaki atık suların basılmasında,
- Hastaneler, deniz kıyısı ve kırsal kesimdeki otel, motel, restoran ve tatil köylerinde,
- Drenaj ve tahliye işlerinde,
- Arıtma tesislerindeki kısa lifli atıkların basılmasında,
- Mezbahalarda, kağıt sanayiinde, gıda sanayiinde ve tarım işletmelerinde kullanılmaktadır.

AREAS OF USAGE

SBRM-SBRT series grinder blade septic pumps are ideal pumps to maintain pumping domestic waste water through small diameter pipes blockage.

- To pump waste water in the buildings which are higher or away from the central canalization and is small residential units,
- To pump waste water in the buildings whose basement floors are under canalization level,
- In hospitals, hotels, restaurants, holiday villages in seaside and rural areas,
- In drainage and discharge process,
- To pump waste water including short fiber particules in treatment plants,
- Used in slaughterhouses, paper industry, food industry and agricultural business.

BASABİLECEĞİ SIVILAR

SBRM15/2 - SBRM18/2 bıçaklı foseptik pompalarımız monofaze elektrik motorlu olmasına rağmen bıçak tasarımı sayesinde basit parçalanıma uygun içinde katı partikül içermeyen yemek atıkları ve ham kanalizasyon sularının basılmasına uygundur.

-SBRM18/2-P modeli parçalayıcı bıçaklı foseptik dalgıç pompalarımız monofaze elektrik motorlu olmasına rağmen parçalayıcı bıçak tasarımı sayesinde SBRM15/2 ve SBRM18/2 modellerine göre daha yoğun yemek atıkları ham kanalizasyon ve yüksek konsantrasyonlu atık suların basılmasına uygundur.

- SBRT Serisi Foseptik dalgıç pompalarımız trifaze elektrik motoru ile birlikte Bıçak ve Parçalayıcı bıçak tasarımı sayesinde kanalizasyon suları ve diğer yüksek konsantrasyonlu atık sularda kullanılmaktadır. Bu sularda bulunabilen dışkı ve yemek artıkları gibi organik katı maddeleri, tuvalet kağıdı, naylon ve diğer plastik parçalarını, kumaş parçaları, saç kılı gibi lifli olmayan maddeleri parçalayarak boruyu tıkamayacak boyutlara indirger ve sorunsuz tahliyesini sağlar.

-Kemik vb. sert maddelerin bulunduğu sularda kullanmayınız.

-Kumlu ve çamurlu suların basılmasında kullanmayınız.

-Yanıcı ve patlayıcı sıvıların basılmasında kullanmayınız.

- Basılacak sıvının sıcaklığı max. 35°C olmalıdır.

- SBRM - SBRT serisi pompaların kumlu ve çamurlu sularda kullanılması tavsiye edilmez.

LIQUIDS TO PUMP

-SBRM15/2 –SBRM18/2 blade septic pumps are suitable for discharging of sewage water and solid particle free food waste because of blade design although having singlephase electric motor.

-SBRM18/2P models grinder blade septic pumps are more suitable for intensive food wastes, sewage water and highly concentrated wastewater by SBRM15/2 and SBRM18/2 models although having singlephase electric motor.

- SBRT series septic pumps with three phase electric motor and glesing of grinder blade, are used in canalization liquids and other high concentrate waste waters. These pumps reduce the organic solid materials such as feces, food waste and fibrous materials such as toilet paper, nylon, plastic pieces, fabric pieces, hair in to small sizes note to choke the pipe.

-Do not use in waters that has solid parts like bone etc.

-Do not use discharging of sand and mud water

-Do not use discharging of flammable and explosive liquids.

- The temperature of the liquid must be maximum 35°C.

- These pumps can not be used to pump flammable and explosive liquids.

- SBRM-SBRT series pumps are not advised to be used in sandy and muddy waters.

AVANTAJLAR

SBRM-SBRT serisi pompaları çarklarının önündeki bıçak sistemi büyük ve katı maddeleri parçalara ayırır ve küçük çaplı boruları tıkamayacak boyuta indirir. Böylece:

- Boru ve tesisat maliyetleri azalır.

- Pompa debisi ve motor gücü azalacağı için tesis ve işletme masrafları azalır.

- İnce borudaki su hızı daha yüksek olacağı için çökelme ve bu yüzden tıkanma ihtimali azalır.

ADVANTAGES

-SBRM-SBRT series of pumps break large and solid particules into pieces and reduce them into diameters not to choke the pipes, owing to blade system in front of the impeller. Thus;

- Decrease the cost of pipe and installation.

- Decrease the cost of plant since pump flow and motor power decreases.

- The possibility of sedimentation and choke decreases since water speed is higher in narrow pipe.

TAŞIMA

Pompalar fabrikamızdan çalışmaya hazır halde sevk edilirler. Taşıma esnasında pompalar nakliye aracına yüklerken ve indirirken düzgün ve hasar görmeyeceği şekilde yerleştiriniz. Pompayı ambalajsız veya ambalajlı olarak taşıırken yere düşürmeyiniz, üzerine ağırlık koymayınız, enerji kablosunun ve kumanda panosunun hasar görmemesine dikkat ediniz.

***Taşımalar esnasında pompayı enerji kablosundan kaldırmayınız.**

TRASPORTATION

The pumps are dispatched from our factory as ready for working. Place the pumps during transportation in a way in witch they are loaded and unloaded from the transportation vehicle. Do not drop the pump on ground while carrying it with or without packing, do not place any weights over it, be careful not the harm energy cable.

***During caryings do not lift the pump from its energy cable.**

POMPAYI İŞLETMEYE ALMADA DİKKAT EDİLMESİ GEREKLİ HUSUSLAR

- 1- Pompa elektrik bağlantısını elektrik teknikleri veya ehliyetli bir elektrikçiye yaptırınız.
- 2- Pompa çalışma alanı minimum 100x100x100 cm olmalıdır. Bakınız Sayfa 7 Şekil 1.
- 3- Pompa elektrik voltaj çalışma aralığı monofaze modellerde 210-230 V trifaze modellerde 380 V olmalıdır.
- 4- Pompayı asit, zeytinyağı, petrol gibi sıvılarda ve amacı dışında kullanmayınız.
- 5- Pompa elektrik bağlantısı yapılırken mutlaka pompanın topraklanması yapılmalıdır. (can güvenliği için). Pompa Max.30mA sahip kaçak akım sigortası ile çalıştırılmalıdır.
- 6- Pompanızı Sayfa 7 Şekil 1'e göre montaj ediniz.
- 7- Pompa tesisatı su borusu veya rekorla yapılacaksa montaj esnasında aşırı sıkılarak pompa çıkış ağzının çatlamamasına dikkat ediniz.
- 8- Pompanızı kesinlikle susuz çalıştırmayınız.
- 9- Pompayı kesinlikle enerji kablosundan sarkıtmayınız, askı halatı kullanınız.
- 10- Pompa enerji bağlantısı ve tesisat bağlantısı yapıldıktan sonra kuyu veya logara indikten sonra pompa ağırlığı ve tesisat ağırlığını taşıyacak bir halat veya zincirle sabitlenmelidir.
- 11- Pompanın çalışacağı alan ile enerji hattı arasındaki mesafe uzak ise veya enerji kablosuna ek yapılması gerektiğinde, kablo seçimi için (kesit) Sayfa 31'de yer alan elektrik kablosu seçim tablosundan yararlanabilirsiniz.
- 12- Kuyudan aşırı derecede çamur veya pompayı tıkayacak iri partiküller varsa, kuyu ilah edildikten sonra pompa kullanılmalıdır.
- 13- Bütün pompalar, koruma sistemlerine göre ve uygun bir su seviyesinde kullanılmalıdır.
- 14- Pompayı çalıştırmadan önce enerji kablosunda yırtık, delik, parçalanma vs. varsa tamir edildikten sonra sonra pompa kullanılmalıdır.
- 15- Monofaze pompaları trifaze prize takarak çalıştırmayınız.
- 16- Enerji kablosunu mümkün olduğunca duvara montajlı olarak şebekeye çekiniz.

17- Bu pompalar max. 35°C sıcaklıktaki suyun transferi için kullanılabilir. Uygun aksesuarlarla, ürün su baskınlarında odaları boşaltmak ve ayrıca su kaplarına su basmak, su kaplarından, kuyulardan su boşaltmak, tekne ve yatların suyunu boşaltmak ve benzeri amaçlarla kullanılabilir. Bu ürün uzun süreli devirdaim uygulamaları için uygun değildir (örn. Süs havuzu, yüzme havuzu, akvaryum). Pompalarımız devirdaim pompası değildir devirdaim amacı ile kullanmayınız.

18- Pompayı düşük voltajlarda çalıştırmayınız.

19- Pompa çalışırken su hortumunun 90° kırılmamasına dikkat ediniz.

20- Pompa çalışırken pompaya veya suya dokunmayınız. Bakınız Sayfa 30.

21- Kış aylarında suyun buz tutması halinde pompa hortumunu kontrol ediniz.

Donma varsa pompayı çalıştırmayınız.

22- Pompayı su çıkış borusu veya elektrik kablosundan asılı kalacak biçimde kullanmayınız.

23- Pompa kuyunun içine indirildikten ve pompa çalıştırıldıktan sonra, suyun yüzeye çıkması için birkaç saniye bekleyiniz.

24- Boru donanımı kendi yükünü ve işletme sırasında dinamik kuvvetlerin etkisinden doğacak gerilmeleri taşıyacak şekilde tasarlanmış olmalıdır.

25- Temizlik ve onarım gibi nedenlerle pompaya müdahale edilmeden önce tesisatın elektrik bağlantısı mutlaka kesilmelidir.

26- Pompa çalışırken azda olsa boruda su akışı olmalıdır, borudan su akıyorsa pompa ısınır ve arızaya sebep olur.

27- Pompa titreşimleri TSE 2782 standardına uygundur.

28- Pompalarımızın sesi TSE EN ISO 1680 standardına göre gürültü (desibel) testine tabi tutulmaktadır.

29- Arıza durumlarında pompaya müdahale edilmeden önce mutlaka pompanın bulunduğu ortam aydınlatılmalıdır.

30- Arıza durumlarında pompanın çalıştığı alana girilmesi gerektiğinde yüksek boğazlı çizme giyilmesi tavsiye ederiz.

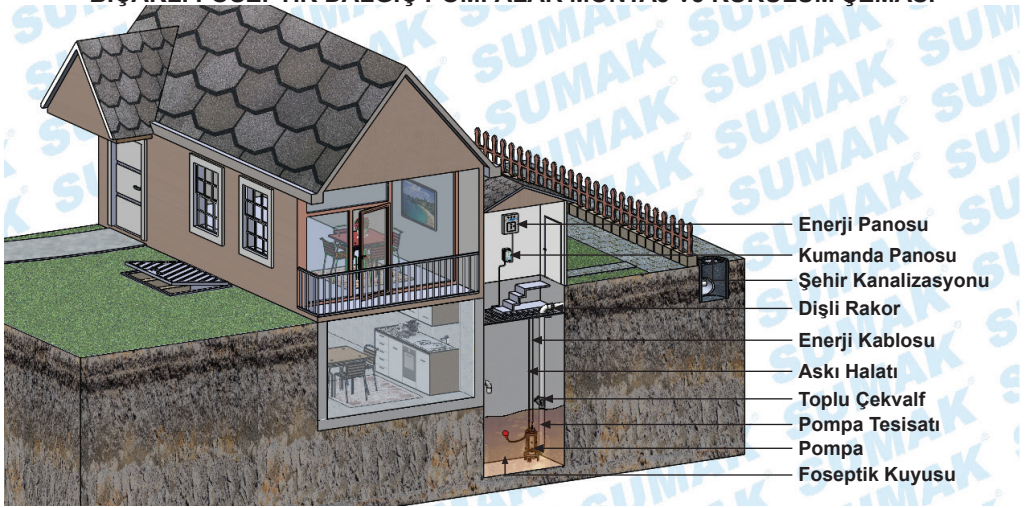
31- Pompanın çalıştığı alan (foseptik kuyusu) arada kontrol edilerek pislik dolmuş ise kuyu tabanındaki katı pisliği temizleyiniz.

32- Suyun azalması durumunda flatörü iptal edip pompayı sürekli çalıştırmayınız.

33- Enerji kablosuna ve flatör kablosuna suyun içine gelen kısmından kesimlikle ek yapmayınız. Enerji kablosuna suyun içine gelmeyen kısmına da yapılmasını tavsiye etmiyoruz. Fakat zorunlu durumlarda ek yapılması gerektiriyorsa profesyonel kablo ek mufu ile ya da su geçirmeyen (eriyen) bant ile ehliyetli elektrikçi ustalarına yaptırılmalıdır.

34- Ürün montajı yapılırken pompa kullanımı ve montaj bilgileri için Sayfa 7 Şekil 1, Sayfa 13 Şekil 2-3, flatörlerin çalışma mantığı için Sayfa 14 Şekil 4-5, elektrik bağlantıları için Sayfa 21 Şekil 6 ve can güvenliği uyarıları için Sayfa 30 Şekil 7'deki görsellere dikkat ediniz.

BIÇAKLI FOSEPTİK DALGIÇ POMPALAR MONTAJ ve KURULUM ŞEMASI



*Foseptik Kuyu Genişliği Min.100*100*100 cm olmalıdır.

Şekil 1

THE ISSUES TO BE CARED DURING COMMISSIONING OF THE PUMP

- 1-Make the electricity connection of the pump to an electricity technician or a qualified electrician.
- 2-Pump working area should be minimum 100*100*100 cm. Please check Page 9 Figure 1.
- 3-Pump electricity operation range is 210-230 V monophase models and 380 V threephase models.
- 4-Do not use the pump in the liquid types of acid, olive oil, petroleum and misuse.
- 5-Pump must be grounded while electric connection is making (for life security). Pump should work with leakage current fuse max 30 mA.
- 6-Assemble the pump according to Figure 1 on Page 9.
- 7-If the pump installation will be done with water pipe or sleeve, be careful not to excess clamp, otherwise it will cause cracking in the output of the pump.
- 8-Do not certainly start the pump without water.
- 9-Do not certainly hang down the pump from its energy cable, use suspension cable.
- 10-Pump has to be fastened with a rope or chain which can be the weight of pump and installment after energy and installment connection of pump is made and lifted down to weller sewage.
- 11-If the distance between the pump working area is away from energy network or additional coupling to power cable is needed, for the cable selection (section) you can utilize the electrical cable selection table which is on Page 31.
- 12-Use the pump after reclaim the borehole if there is massive particulars and extremely sludges in the borehole.
- 13-All pump should be used in appropriate water level and suitable to their protection system.
- 14-Check whether there is ripped, hole or disintegration on the energy cable before starting the pump.

- 15-Do not start single phase pumps by inserting to the three phase plug.
- 16-Install the energy cable to the network, mounted as close as the wall.
- 17-This pump can be used transfer of water in 35°C temperature. With the suitable accessories they can be used in discharging flood water in rooms and also pump to water cups, dewatering from cups and wells, dewatering from boats and yachts or similar purposes. This product is not suitable for long term circulation applications (For example; ornamental pool, swimming pool, aquarium).
- 18-Do not start the pump in low voltages.
- 19-Pay attention to water hose not to break in 90° while pump is working.
- 20-Do not touch the pump or water while pump is working. Please check Page 30.
- 21-Check pump hose when water freezes in winter months. If there is any freeze don't start the pump.
- 22-Do not use the pump by hanging from outlet pipe or electric cable.
- 23-Wait few seconds for the water to come to surface level, after putting down the pump in the well and starting the work.
- 24-Pipe installation has to be designed according to avoid own load and the stresses caused by dynamic forces during operation.
- 25-Installations electric connection has to be disconnect before interfere the pump because of cleaning or repairing etc.
- 26-During the pump running at least a bit of water flow should be there, If not pump will warm up and causes failure.
- 27-The pump vibrations are conform to the TSE 2782 standards.
- 28-The sound of the pumps have noise test according TSE EN ISO 1680 standards.
- 29-In case of failure situations, the environment in where the pump is located has to be definitely lighten before start to interfere.
- 30-In case of failure situations, the environment in where the pump is located has to be definitely lighten before start to interfere.
- 31-The pumps working area (septic well) has to be checked from time to time. Clean the dirt If it happens on well basement.
- 32-When the water reduces, do not cancel the float switch in order to continuous operation.
- 33-Definitely do not make a cable addition to the electric cable or float switch where the possible water touch. We also dont advise anywhere to make addition. But in necessary situations, make the addition with professional cable splice or waterproof ape (melt tape) by qualified electricians
- 34- Please check Figure 1 in Page 9 and Figure 2-3 in Page 13 for usage of pump and assembly information while mounting, check Figure 4-5 in Page 14 for working mechanism of the float switch, Figure 6 in Page 21 for electric connection, Figure 7 in Page 30 for life security warnings.

GRINDER SEPTIC SUBMERSIBLE PUMPS ASSEMBLY AND INSTALLATION SCHEMA

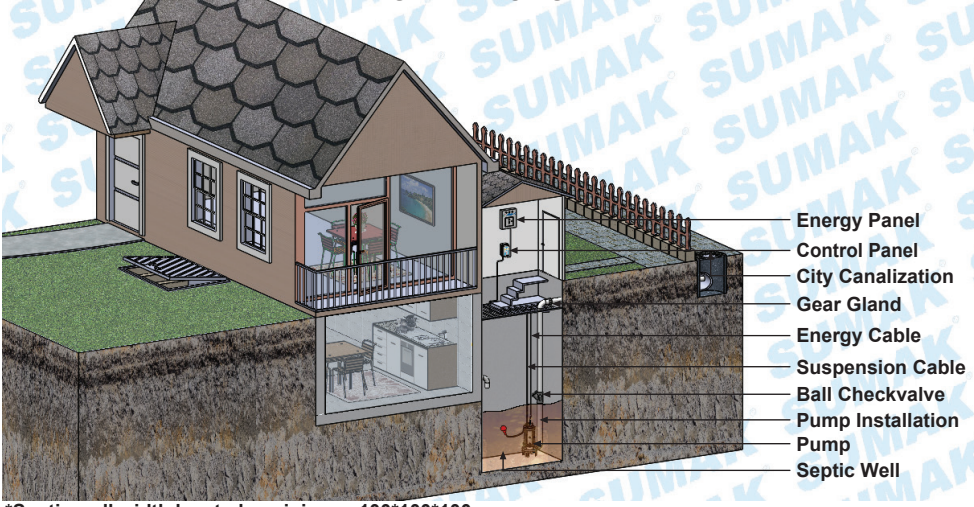


Figure 1

TEMEL EMNİYET KURALLARI

- 1- Çalıştığınız ortamda; uyarıcı bir tabela, bir talimat ya da özel işyeri gereği kuralları mevcutsa bu kurallara mutlaka uyunuz.
- 2- İş yeriniz yönetimi tarafından şart koşulmamış, olsa bile iş ve işçi güvenliği temel kurallarına mutlaka uyunuz.
- 3- Korunmanız için gerekli; baret, eldiven, zırhlı bot, koruyucu iş elbisesi, koruyucu gözlük, maske gibi şahsi koruyucu teçhizatınızı uygun şekilde donanarak çalışmaya başlayınız.
- 4- Bilmediğiniz ya da emin olmadığınız her türlü durum için ilk önce amirinize başvurarak iş ve iş güvenliğini temin ediniz.

BASIC SAFETY RULES

- 1- In the environment you are working in; If you have a warning sign, an instruction, or a code of conduct for a specific workplace, you should definitely suitable with this rule.
- 2- You are absolutely unfamiliar with the basic rules of work and work safety, even if it is not required by your business administration.
- 3- Necessary for your protection; Such as helmet, gloves, armored boots, protective work clothes, safety goggles, masks, and so on.
- 4- Ensure business and business security by contacting your first supervisor for any situation you do not know or are unsure about.

MAKİNELER İÇİN ÖZEL GÜVENLİK TALİMATLARI

ÖNEMLİ!

1- Güvenlik talimatlarını anlamak ve gerekli tedbirleri almak için azami çaba sarf ediniz. Güvenlik esaslarını incelerken beraberinde ürün tanıtım resimlerini de birlikte inceleyiniz.

2- Motorun tüm parçaları sadece bir tek doğru bağlanabilme özelliğine sahiptir. Motorun bakımı, ayarlanması ve montajı sırasında uygun bağlantı şekillerini değiştirmeyiniz. Bağlantı elemanları üzerinde yapılan müdahalelerde motorun bağlantı şekillerine ve çalışma prensibine uygun müdahaleler yapınız.

3- Motorun yapısı ve konstrüksiyonu elektrik taşıyan parçalarla direk ve dolaylı teması engelleyecek şekilde tasarlanmıştır. Elektrik tesisatı ve parçaları ile temas etmeyiniz. Motorun elektrik tertibatında bir değişiklik ya da ayarlama yapmaya çalışmayınız. Motor klemens kutusu kapağını sökmeyiniz. Açık bırakmayınız. Tüm elektriksel arıza ve ayarlamalar yetkili elektrik teknisyenlerince yapılmalıdır.

4- Elektriksel bağlantı noktaları, uygun bağlantı şekilleri için kablo kodlama yöntemiyle belirtildi. Elektriksel bakım ve ayarlamalarda motorun elektrik şemasına, kablo kodlama sistemine ve çalışma prensibine uygun müdahaleler yapılmalıdır. Farklı uygulamaların yapılması elektriksel riskler oluşturabilir.

5- Motorun tasarım ve üretiminde verimlilik ve güvenlik esaslarına uygun parça ve donanımlar seçilmiştir. Motorun bakım, ayarlama ve montajında arızalı parçaların değiştirilmesi gereksinimi doğarsa; değişecek parçaları cihaz üzerindeki orijinal parçaların yenisi ile değiştiriniz. Farklı parça ve donanımların kullanılması makinenin güvenliğini azaltır.

6- Motorun çalışmasından kaynaklanan gürültü seviyesi, motorun güvenliği kullanımını azaltmaz ve herhangi bir tehlikeli duruma yol açmaz.

7- Motorun çalışmasıyla oluşacak havadaki titreşim emisyonu, cihazın güvenliğini azaltmaz ve başka herhangi bir tehlikeli duruma yol açmaz.

8- Motorun çalışma frekansı 50 Hz. olup düşük, yüksek frekans, radyo frekansı ve mikro dalga yaymaktadır.

9- Motorun tasarımı insan hatasıyla oluşabilecek risk ve tehlikeleri en az seviyeye düşürecek şekilde yapılmıştır. Olası durumlarda insan mantığı ile uyuşmayan şekilde motora müdahale etmeyiniz, motorun üretilen amacın dışında farklı bir amaç için kullanmayınız.

10- Motorun dış tesirlerinden etkilenmeyecek şekilde çalışma bölgesine sabitlenmesi için güvenli bağlantı noktaları oluşturuldu. Motorun montajında ve sabitlenmesinde bu bağlantı noktalarını kullanınız.

11- Motorun üzerinde taşıma için güvenli tutucu bağlantıları oluşturuldu. Motorun taşınmasında vinç ve benzeri kaldırma ekipmanı kullanınız. Bağlama aparatlarının seçiminde cihazın ağırlığına ve konstrüksiyon yapısına uygun sapan ve halat kullanınız.

12- Çalışma esnasında oluşabilecek parçalanmalarda; mekanik ve elektriksel risk yaratacak etkiler motor konstrüksiyon yapısının içine hapsedildi ve motor kabininin dışına taşınması önleildi. Bu tür risk içeren olaylardan çevre ve kullanıcı izole edilmiştir. Motorun kapak ve koruyucularını sökmeyiniz. Bu koruyucu ve kapakların sökülmesi beklenmeyen risklere maruz kalmanıza sebep olabilir.

PRIVATE SAFETY INSTRUCTIONS FOR MACHINES

IMPORTANT!

- 1- Make maximum efforts to understand the safety instructions and take the necessary precautions. When examining the safety basics, look at the product introduction pictures together.
- 2- All parts of the motor have only one correct connecting feature. Do not change the proper connection patterns during motor maintenance, adjustment and installation. In the interventions made on the fasteners, please make sure that you are in accordance with the motor connection style and working principle.
- 3- Motor structure and construction are designed to prevent direct and indirect contact with electricity carrying parts. Do not touch the electrical system and parts. Do not attempt to make any changes or adjustments to the motor's electrical system. Do not remove the motor terminal box cover. Do not leave it open. All electrical malfunctions and adjustments must be made by an authorized electrician.
- 4- The electrical connection points are specified by means of the cable coding method for the appropriate connection types. Electrical maintenance and adjustments should be made to the motor electrical scheme, cable coding system and operating principle. Performing different applications may create electrical risks.
- 5- Parts and equipment suitable for the efficiency and safety principals in motor design and production have been selected. If it is necessary to replace defective parts in motor maintenance, adjustment and installation; Replace the parts to be replaced with the original parts on the device. Using different parts and equipment reduces the safety of the machine.
- 6- The noise level caused by the motor running does not reduce the use of the engine safety and does not cause any dangerous situation.
- 7- Vibration emission in the air caused by motor operation will not reduce the safety of the device and will not cause any other dangerous situation.
- 8- The operating frequency of the motor is 50 Hz. It is low, high frequency, radio frequency and microwave.
- 9- Motor design is designed to minimize the risks and hazards that can occur with human error. Do not interfere with the motor in situations that do not match with human rationality, and do not use the motor for any purpose other than the intended purpose.
- 10- Secure connection points are formed to secure the motor to the working area in such a way that it is not affected by external influences. Use these connection points when mounting and fixing the motor.
- 11- Secure retainer connections for transport on the motor. Use hoists and similar lifting equipment to transport the motor. When selecting the connecting apparatus, use the sling and rope suitable for the weight of the apparatus and construction.
- 12- In the case of parts that may occur during operation; Mechanical and electrical hazards were trapped in the motor construction and prevented from moving outside the engine compartment. The environment and the user are isolated from such risky incidents. Do not remove the motor cover and its covers. Removing these covers and covers may cause you to be exposed to unexpected risks.

ENERJİ TASARRUFU VE POMPA PERFORMANSI İÇİN GEREKLİ ÖNLEMLER

Enerji tasarrufu pompaların seçilmesine ve uygun kullanımına harcanacak gayret ile mümkün olacaktır. Pompaların veriminin olduğu kadar tesisatın da verimi olabileceğini gözönünde bulundurmalıyız.

1- Bir akışkan 50m yukarıya pompalamak için 100 mss pompa gerektiren bir tesisat yapılmışsa; bu tesisatın verimi %50 olacaktır.

2- Tesisatta kullanılan dirsek ve vana sayısı ne kadar az olursa, sürtünme kaybı için boru seçimi doğru yapıldığı takdirde, düşük KW'lı pompa ideal olacaktır.

3- Pompalar da her makina gibi zamanla aşınırlar, pompa debisi ve basma yüksekliği azalır.Bu durumdaki pompa onarılarak tekrar devreye alınır, böylece pompa performansı yenilenmiş olur.

4- Pompa seçimine ve yüksek verimli sistem tasarımına bizlerin göstereceği özen sayesinde enerji verimliliği artacaktır.Tesisatta sıkça karşılaştığımız kontrol vanaları, basınç düşürücülerin yerine enerji yok etmeden aynı işlevi yapacak başka çözümlere yönelinmelidir.

Örnek olarak deniz suyundan tatlı su elde etmek için kullanılan ters osmos sistemlerinde basınç eşanjörleri kullanılmaya başlanmıştır. Kontrol vanaları yerine de istenen basıncı sağlayan değişken devirli pompalar kullanılabilir. Tasarladığımız sistemlerde işletme maliyetini de göz önüne alarak çözümler üretmeliyiz. Böylece CO₂ emisyonunu azaltıcı yöntemlere yönelmek çevre duyarlılığı göstermek açısından uygun olacaktır.

NECESSARY PRECAUTIONS FOR PUMP PERFORMANCE AND ENERGY CONSERVATION

Energy conservation may be possible to effort of the pump by selection and suitable usage. You should consider the efficiency of installation with the pump efficiency.

1- If there is installing to pump a liquid 50 m up which requires 100 mLC, the efficiency of the installation will be %50

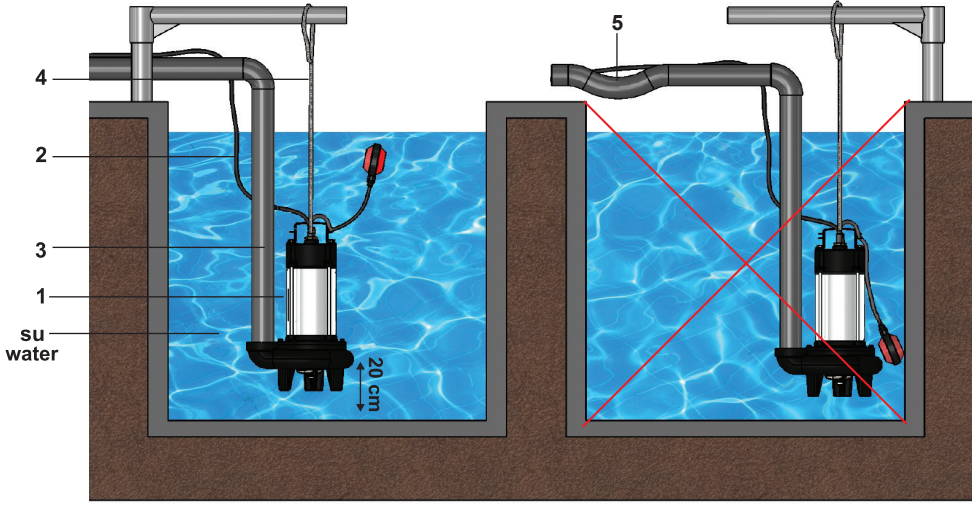
2- If the number of elbows and valves are less in the installation, the low KW pump will be ideal when the pipe selection will made correct for fricition loss.

3- As the machines, pump may be wear by the time passes pump flow and delivery head decreases.

In that case pump is regained and engaged thus pump performace can be renewed.

4- Energy efficiency will increase with our attention to desing high efficiency system and pump selection.Instead of the control valves and pressure reducers in the installations, we should head towards another solutions which make the same work without loosing enegy. As an example, the pressure charge coolers are started to be used in reverse osmosis systems for procuring fresh water from seawater. Instead of control valves, variable rotary pumps can be used providing requested pressure. There should be solutions necessary for operating costs in the systems we designed. Consequently, treding towards the methods of lowering CO₂ emission will be suitable to show our environmetal sensibility.

POMPANIN MONTAJ ŞEKLİ / PUMP ASSEMBLY DRAWING



Şekil 2 - Figure 2

Şekil 3 - Figure 3

- 1- Pompa / Pump
- 2- Elektrik Kablosu / Electric Cable
- 3- Tesisat Borusu / Installation Pipe

- 4- Askı Halatı, Zincir / Suspension Cable, Chain
- 5- Hava Cebi / Air Pocket

- 1- Pompanızın elektrik tesisatını ve elektrik bağlantısını elektrik teknikleri veya ehliyetli bir elektrikçiye yaptırınız.
- 2- Pompa elektrik bağlantısı yapılırken mutlaka pompanın topraklaması yapılmalıdır. (can güvenliği için)
- 3- Pompa çıkış ağzına uygun hortum kullanınız. Kesinlikle çıkışları daraltmayınız.
- 4- Pompa tesisatını tasarlarken tesisatta hava cebi oluşmamasına dikkat ediniz. Aksi takdirde pompa içine su alamayacağından su basmayacaktır. (Bkz. Şekil 3)
- 5- Pompa çalışma alanı minimum 100x100x100 cm olmalıdır. (Bkz. Şekil 2)
- 6- Pompanın çalışma alanına montajı yapılırken hazne veya kuyunun ortasına montaj yapılmalıdır. (Bkz. Şekil 2)
- 7- Pompanın montajı hazne veya kuyunun taban seviyesinden 20-25 cm yukarı yapılmalıdır.
- 8- Pompanın start sayısı saatte 12'yi geçmemelidir.

- 1- Make the electricity connection and installation of the pump by an qualified electrician.
- 2- Pump must be grounded while elctricity connection is making (for life security)
- 3- Use convenient hose for pump end suction edge. Do not narrow the outlets absolutely.
- 4- Be careful no to occur an air pocket in the installation when you designing the installation. Otherwise pump will not flow water since it will not take water inside. (View Figure 3).
- 5- Pump operating area should be minimum 100 x 100 x 100 cm. (View Figure 2)
- 6- Pump must be assembled in the middle of well and housing in the operating area (View Figure 2).
- 7- Pump must be assembled 20-25 cm above the bottom level of the well or housing.
- 8- Number of starting of the pump must not exceed 12 times an hour.

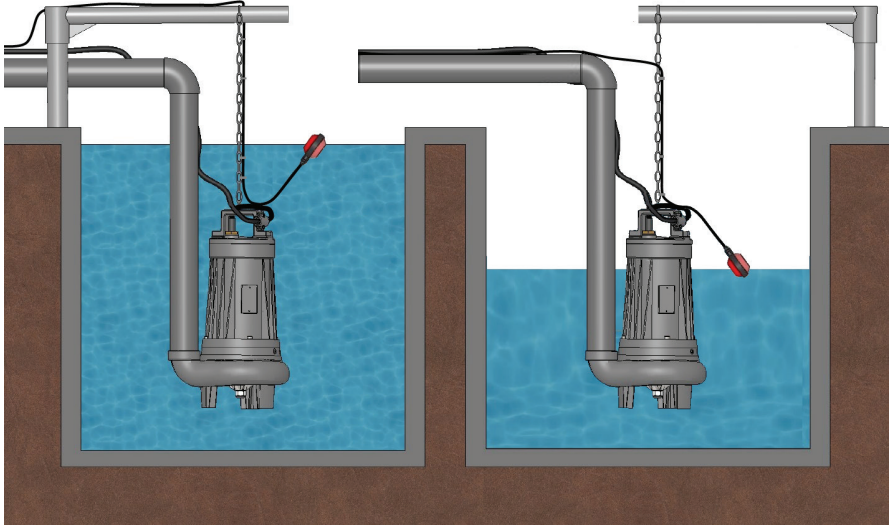


SBRM15/2, SBRM18/2, SBRM18/2-P, SBRM18/2-P A, SBRT20/2, SBRT20/2-P, SBRT30/2, SBRT30/2-P, SBRT40/2, SBRT40/2-P, SBRT50/2-P, SBRT75/2-P serisi pompalara montajlı olarak fabrikamızdan vermiş olduğumuz elektrik panosu pompanın sıkışması Blokaj olması durumunda pano içindeki termik açarak pompa motorunun yanmasını önler. Termik açmış konumundaki pompayı sorun giderildikten sonra termik resetlenerek tekrar devreye alınız.

The electric control panel which is assembled with SBRM15/2, SBRM18/2, SBRM18/2-P, SBRM18/2-P A, SBRT20/2, SBRT20/2-P, SBRT30/2, SBRT30/2-P, SBRT40/2, SBRT40/2-P, SBRT50/2-P, SBRT75/2-P pump series and presented from company avoids the motor breakdowns when the pump is stuck and blokage by using the termic inside the panel.

Reset and engage the open position termic after pump trouble is over.

FLATÖRÜN (ŞAMANDIRANIN) ÇALIŞMASI / OPERATION OF FLOAT SWITCH



Şekil 4 - Figure 4

Şekil 5 - Figure 5

- 1- Kumanda panosunun zemine yakın olmamasını, nemden ve sıvı sıçramalardan etkilenmemesini sağlayınız.
- 2- Pompayı çalıştırdıktan sonra boru - hortumdan suyun akıp akmadığına bakınız. (katalog üzerinde bulunan pompa eğrisi değerlerinde olmalı.)

3- Pompa veriminin düşmemesi için, kuyu içindeki yabancı maddeleri ara sıra kontrol ederek temizleyiniz.

4- POMPAYI PATLAYICI ve YANICI ORTAMLARDA ve SIVILARDA KESİNLİKLE KULLANMAYINIZ.

5- Sisteminizin sürekliliği için pompayı panosuz kullanmayınız.

6- Emin olmadığınız durumlarda mutlaka yetkili servisi arayınız.

7- Pompayla beraber vermiş olduğumuz 10 m kablolu şamandırayı, pompanın susuz çalışmasına olanak vermeyecek şekilde askı halatına, pompanın 50 cm yukarisına sabitleyiniz. Bkz Şekil 4-5.

Şekil-4'de kuyuda su varken şamandıranın durumu görülmektedir. Bu durumda şamandıra şekilde görüldüğü gibi suyun yüzeyine doğru olacaktır. Şamandıra bu durumda iken elektriksel olarak açık olan kontak uçları birbirine temas ederek pompanın çalışmasını sağlayacaktır.

Şekil-5'te ise kuyuda su yokken şamandıra aşağı düşmüştür. Bu durumda Şekil-4'de birbirine temas eden kontak uçları, Şekil-5'te elektriksel olarak devreyi açık duruma getirerek, pompanın çalışmasını durduracaktır.Şamandıra motorun susuz çalışmasını engelleyerek yanmasını önleyecektir.

1- Pay attention to the control the control panel not to be close to the ground and not be effected from the humidity and liquid bounce.

2- Check out if water is flowing or not from pipe-hose after starting the pump.(the values should be the same with the catalogue)

3- Clean up the particules from time to time which are in the borehole, not the decrease the pump performence.

4- DO NOT ABSOLUTELY USE THE PUMP in the EXPLOSIVE and BURNABLE MEDIA or LIQUIDS.

5- Do not use the pump without control panel for the continuity of your system.

6- In the conditions that you are not sure, please call the authorized service definitely.

7- Please fasten up the float switch with 10 m cable, which we give you with the pump, to suspension cable 50 cm above the pump by not giving possibility to pump running without water, as in Figure 4-5.

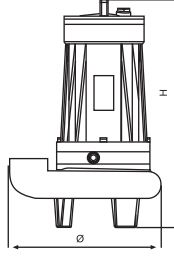
In Figure-4 float switch position is seen when there is water in the borehole. In this condition, float switch will be close to water surface. While float switch is close to water surface, cantact tips which are open electrically will contact each other and pump will start running.

In Figure-5 float switch fall down when there is no water in the borehole. In this condition the tips in contact each others in Fugire 4 will be opened and will stop the operation of pump as in Figure 5. Float switch will prevent burning of motor since averting motor working without water.

* Daha fazla bilgi için www.sumakpompa.com web sitemizi ziyaret edebilirsiniz ya da Türkiyenin her yerinden **444 11 62** numaralı danışma hattından bize ulaşabilirsiniz.



DALGIÇ POMPALARIN BOYUT ÖLÇÜLERİ / THE SIZE MEASURES OF SUBMERSIBLE PUMPS



POMPA BOYUT ÖLÇÜLERİ / PUMP DIMENSION SIZES

| Tip/Type | (Ø) mm | (H) mm | Su Çıkışı Water Output | Ağırlık (kg) Weight |
|--------------|-----------|-----------|---------------------------|------------------------|
| SBRM15/2 | 280 | 380 | 2" | 18.5 |
| SBRM18/2 | 280 | 380 | 2" | 18.7 |
| SBRM18/2-P | 280 | 380 | 2" | 18.7 |
| SBRM18/2-P A | 330 | 460 | 2" | 18.9 |
| SBRT20/2 | 309 | 465 | 2" | 34 |
| SBRT20/2-P | 309 | 465 | 2" | 34 |
| SBRT30/2 | 309 | 465 | 2" | 37 |
| SBRT30/2-P | 309 | 465 | 2" | 37 |
| SBRT40/2 | 309 | 465 | 2" | 40 |
| SBRT40/2-P | 309 | 465 | 2" | 40 |
| SBRT50/2-P | 380 | 610 | 2" | 74 |
| SBRT75/2-P | 380 | 610 | 2" | 79 |
| SBRT50/3-P | 435 | 604 | 3" | 77 |
| SBRT75/3-P | 435 | 604 | 3" | 81 |

POMPAYA YOL VERME

Motorun amperajına uygun sigorta veya termik seçilmelidir. Pompa kısa süreli çalıştırılıp pompanın dönüş yönü belirlenmelidir.

STARTING THE PUMP

Choose convenient fuse and thermic for motor current flow. Operate pump in short time period to determine the direction of rotation.

KULLANIM

İŞLETME SIRASINDAKİ KONTROLLER

- 1- Pompa kesinlikle susuz çalıştırılmamalıdır.
- 2- Çıkış vanaları tam açık olmalıdır ve pompa çıkış vanaları asla uzun süre tam kapalı iken çalıştırılmamalıdır.

- 3- Basma tesisatı pompa çıkış ağzına eşit olmalıdır.
- 4- Basma tesisatının fazla uzun olması veya tesisatın pompa çıkış çapından küçük olması pompa debisinin düşmesine neden olur.
Düşen debi tesisatta ve pompada kaviteasyona sebep olacaktır.
- 5- Etiketlerde belirtilen max. ısıyı aşan sıvılar pompalanmamalıdır.
- 6- Çalışma koşullarında belirtilenler dışındaki sıvılar pompalanmamalıdır.
- 7- Pompa kuyuya indirildikten sonra çelik halat ile sabitlenmelidir.
- 8- Pompanız titreşim ve gürültü yapıyorsa çalıştırılmamalıdır. Servis çağırılmalıdır.
- 9- Tesisat ağırlığı pompayı etkilememelidir.
- 10- Motor yüksek akım çekiyorsa ve normalden çok ısınıyorsa çalıştırılmamalıdır. Motorun ve elektrik tesisatının kontrolü için servis çağırılmalıdır.
- 11- Motorunuz belirtilen yönün aksine dönüyorsa çalıştırmayın. Elektrik bağlantısının düzeltilmesi için servis çağırınız.
- 12- Yataklamalarda gürültü, titreşim veya normalden yüksek ısı (max. 80°C) fark edilirse pompa durdurulmalıdır. Aşınan parçaların değişimi ve varsa dengesizlikleri giderilmesi için servis çağırılmalıdır.

USAGE

CONTROLS DURING OPERATION

- 1- The pump must not be operated without water.
- 2- The outlet valves must be fully open and the pump outlet valves must never operate for long periods of time when fully closed.
- 3- The discharge line must be equal to the pump outlet.
- 4- Pump flow decreases due to too long piping system or because the piping is small in pump outlet diameter.
Falling flow will cause cavitation in the installation and pump.
- 5- The max. Liquids that exceed the temperature should not be pumped.
- 6- Fluids outside the specified operating conditions must not be pumped.
- 7- The pump should be fixed with steel rope after it is based into the well
- 8- If your pump is vibrating and noisy, it should not be operated. The service should be called.
- 9- The weight of the installation should not affect the pump.
- 10- The motor should not be operated if high current draws and it is getting too hot. The service should be called for the control of the motor and the electrical system.
- 11- Do not operate if your motor is turning in the opposite direction. Call for service to correct the electrical connection.
- 12- The pump must be stopped if noise, vibration or normal high temperature (max.80°C) Service should be called to replace worn parts and eliminate imbalances.

VERİMLİ KULLANIM

Pompanızdan yüksek verimi düşük enerji tüketimiyle alabilme ile ilgili uyarılar;

- 1- Pompa seçimi yapılırken tesis amacını optimum çalışma kapasitesinde karşılayan bir pompa seçilmeli.
- 2- Tesiste ihtiyaç duyulan kapasite hesaplanıp pompa seçiminde saatteki max. çalıştırma sayısını geçmeyecek bir model seçilmeli.
- 3- Pompa basış açısından daha küçük çapta tesisat yapılması pompanın daha düşük performansta çalışıp daha çok enerji tüketmesine neden olacaktır.
- 4- Fiş prize sıkıca oturtulmalıdır.
- 5- Arıza durumunda yetkili servislerde orijinal yedek parçalar kullanılmalıdır.

EFFICIENT USAGE

Reminders about getting high efficiency from your pump with low energy consumption;

- 1- When pump selection is made, a pump must be selected that suits the plant's optimum working capacity.
- 2- The required capacity should be calculated in plant and max. a model that does not exceed the number of runs must be selected.
- 3- Installation at a smaller diameter than the pumps normal inlet diameter will cause lower performance and consume more energy for pump
- 4- The plug should be firmly seated in the socket.
- 5- In case of defects, original spare parts must be used at the authorized service centers.

AYLIK BAKIM

- 1-Enerji kablolarında delinme, ezilme, parçalanma, yırtılma vb. olumsuzlukların olup olmadığını kontrol ediniz.
- 2-Hortum veya boru bağlantılarını kontrol ediniz.
- 3-Toplu çekvalflerde tıkanma varsa kontrol ediniz.
- 4-Pompa içine sıkışmış sert iplikli lif, tel ve benzeri cisimler olup olmadığını kontrol ediniz.
- 5-Sisteminizin sürekliliği için pompayı panosuz kullanmayınız.
- 6-Emin olmadığınız durumlarda mutlaka yetkili servisi arayınız.
- 7-Flatörlü pompalarda flatörün (AÇ-KAPA) yapıp yapmadığını kontrol ediniz.

MONTHLY MAINTENANCE

- 1-Check over if there are negations such as perforation, crushing, fracture and tearing in the energy cables.
- 2-Check over the pipe and pipe connections.
- 3-Check over if there is blockage in check valves.
- 4-Check over if there are rope, wire or similar particulars trapped in the pump.
- 5-Do not use the pump without control panel for the continuity of your system.
- 6-Call the authorized technical service if you are in an uncertain situation.
- 7-Check over the float switch (ON-OFF) buttons for the pumps having float switch.

YILLIK BAKIM

- 1-Pompanın yıllık bakımı yetkili servis tarafından yapılmalıdır.
- 2-Motoru sökerek rulmanların kontrolü yapılmalıdır.
- 3-Yağ keçeleri ve mekanik salmastraların gözden geçirilmesi gerekmektedir.
- 4-Motorun sızdırmazlık elemanlarının kontrolünün yapılması gerekmektedir.

YEARLY MAINTENANCE

- 1-Pump yearly maintenance should be done by authorized technical service.
- 2-Bearing controls should be done by dismantling the motor.
- 3-The oil seals and mechanical seals must be inspected.
- 4-Motor impermeability components must be checked.

TERMİSTÖR KORUMA

Trifaze modellerde motor sargısına yerleştirilen ısıya duyarlı PTC, motor ısısı 130°C yi geçtiğinde pompaya takılan kumanda panosundan otomatik olarak pompayı kapatacaktır. Motor ısısı normal seviyeye geldiğinde pompa otomatik olarak kendiliğinden çalışacaktır.

Bu gibi durumlarda pompanın elektrik bağlantısını kesmeden müdahale etmeyiniz. Pompada çıkabilecek bir arıza söz konusu olduğunda yetkili servisimize başvurunuz. Yetkili servis dışında fabrikamız gezici servis hizmeti vermemektedir.

THERMISTOR PROTECTION

In three phase models, there is heatproof PTC which stops the pump automatically from control panel when motor temperature increases over 130°C. When motor temperature decreases to its normal level, pump will start automatically.

In these kind of situations, Do not interfere without cutting of the electrical connection. In case of any failure in the pump, technical service center is our factory. Our factory does not provide service to outside for any installation, assembly, failure deflection or similar cases.

BAKIM, ONARIM ve TEMİZLİK

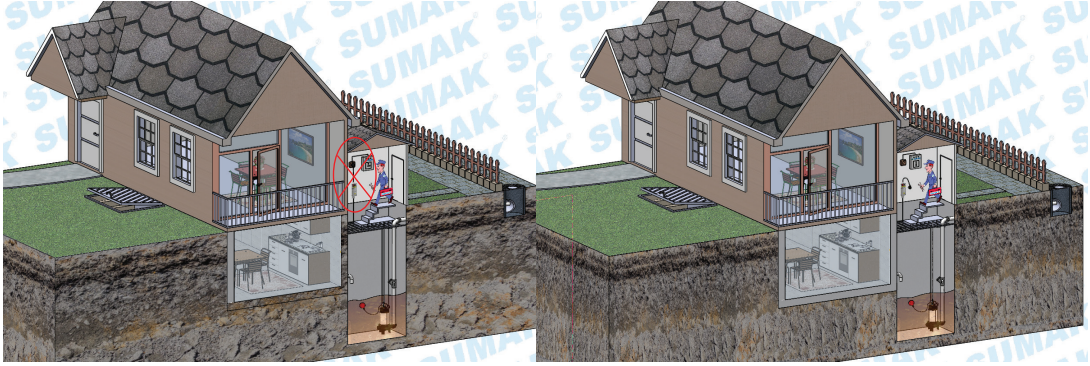
- 1- Her türlü bakım işleminden önce pompa elektrik bağlantısını kesiniz.
- 2- Pompanın bakım ve onarımı sadece yetkili servisler tarafından yapılmalıdır.
- 3- Her 12 ayda bir yetkili servis tarafından kontrol edilip, periyodik bakım yapılmalıdır. Aşınan parçalar değiştirilmelidir.
- 4- Pompa motoru ve elektriksel donanım ve bağlantıların izolasyonu her ay kontrol edilmeli, dış koşullardan (su, nem, güneş ve hava şartlarından) korunmalıdır.
- 5- Koruma panosu mevcut ise kontaktör, termik ve röleler yetkili servislerce kontrol edilmelidir. (Su, nem, güneş ve hava şartlarından korunmalıdır.)
- 6- Pompanız çalışırken titreşim ve gürültü olup olmadığını periyodik olarak kontrol edilmelidir.
- 7- Toplu tip çekvalf 6 ayda bir temizlenmelidir.

MAINTENANCE, REPAIR AND CLEANING

- 1- Pull the plug from the socket before all kind of maintenance.
- 2- Maintenance and repair of the pump should only be performed by authorized service personnel.
- 3- The pump should be checked by authorized service and periodic maintenance should be done every 12 months. Damaged parts must be replaced.
- 4- The insulation of the pump motor and electrical equipment and connections should be checked monthly and protected from external conditions (water, humidity, sun and weather conditions).
- 5- If a protective panel is available, the contactor, thermal and relays must be checked by authorized service. (Has to be protected from water, humidity, sun and weather conditions)
- 6- Periodically check for vibration and noise when your pump is running.
- 7- Ball typecheck valve has to be cleaned once in every 6 month.

DİKKAT / CAUTION

HER TÜRLÜ BAKIM İŞLEMİNDEN ÖNCE POMPA ELEKTRİK BAĞLANTISINI KESİNİZ.
PULL THE PLUG FROM THE SOCKET BEFORE ALL KIND OF MAINTENANCE.



Şekil 6 - Figure 6

PERİYODİK BAKIM

Her türlü bakım işleminden önce pompa elektrik bağlantısını kesiniz.(Elektrik hattından pompa kablosunu ayırınız.)

1-Elektrik değerlerinin kontrolü:

Pompa işletmeye alındığında, akım, gerilim ve basınç değerleri kontrol edilmeli ve zaman içerisinde bu değerlerde değişiklik olup olmadığına bakılmalıdır.

2-Elektrik Donanımı:

Elektrik donanımı her 6 ayda bir kontrol edilmelidir.

3-Mekanik Donanım:

Motor uzun süre kullanılmayacaksa en az ayda bir kez motor kısa süreli çalıştırılmalıdır.

PERIODIC MAINTENANCE

Pull the plug from the socket before all kind of maintenance. (Disconnect the pump cable from power line.)

1-Control of Electric Values;

When the pump has been taken in operation, current, voltage and pressure values should be checked and should be observed whether there are changes in these values during passing time.

2-Control of Electrical Equipment;

Electrical Equipment should be checked every 6 months.

3-Control of Mechanical Equipment;

If the motor will not be used for along period, the motor has shortly to be runned at least once a month.

ÜRÜN PARÇA LİSTESİ / LIST OF COMPONENTS

TİP / TYPE: SBRM15/2 - SBRM18/2

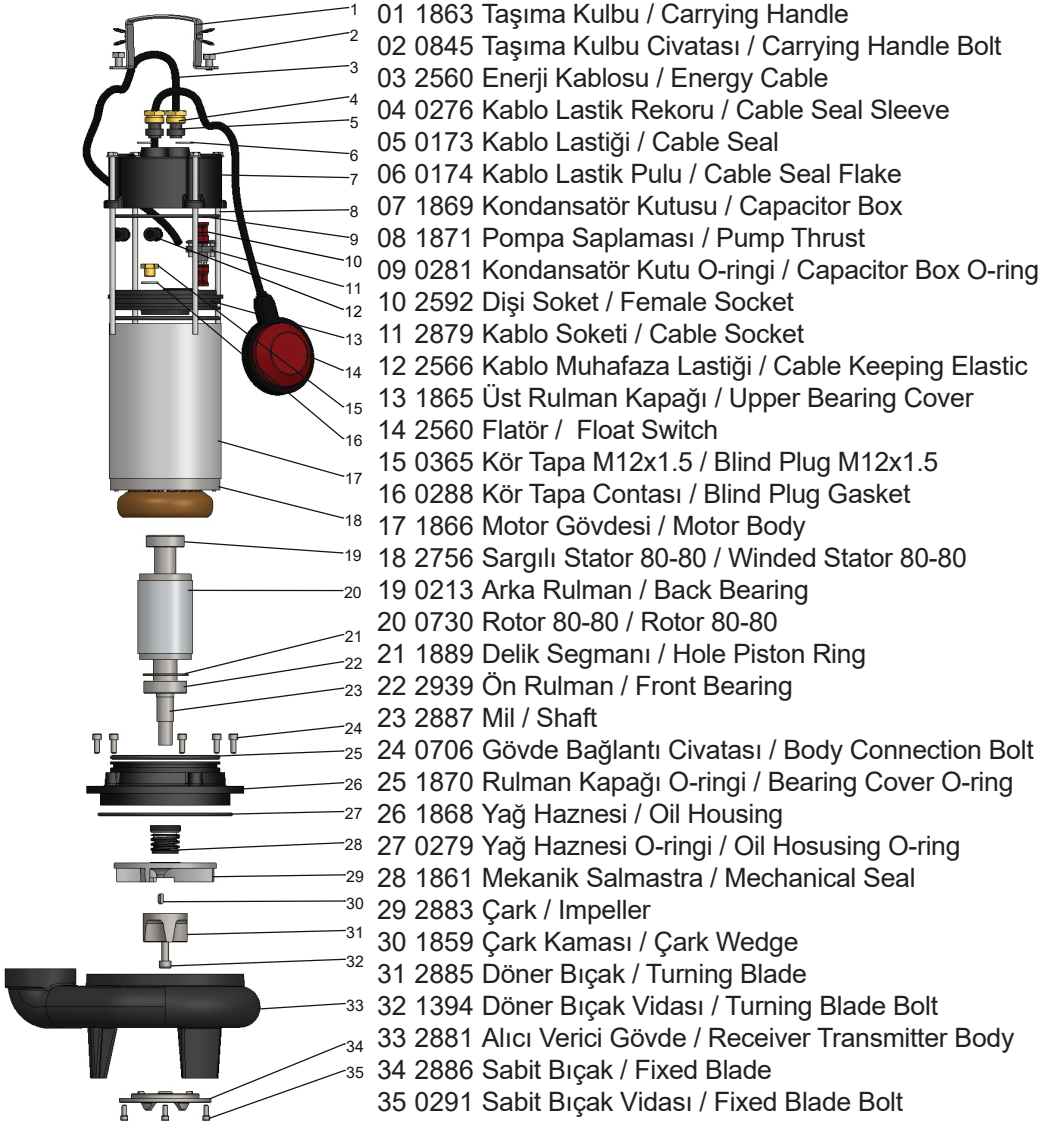
DEMONTAJ RESMİ / DISASSEMBLY PHOTO



ÜRÜN PARÇA LİSTESİ / LIST OF COMPONENTS

TİP / TYPE: SBRM18/2-P

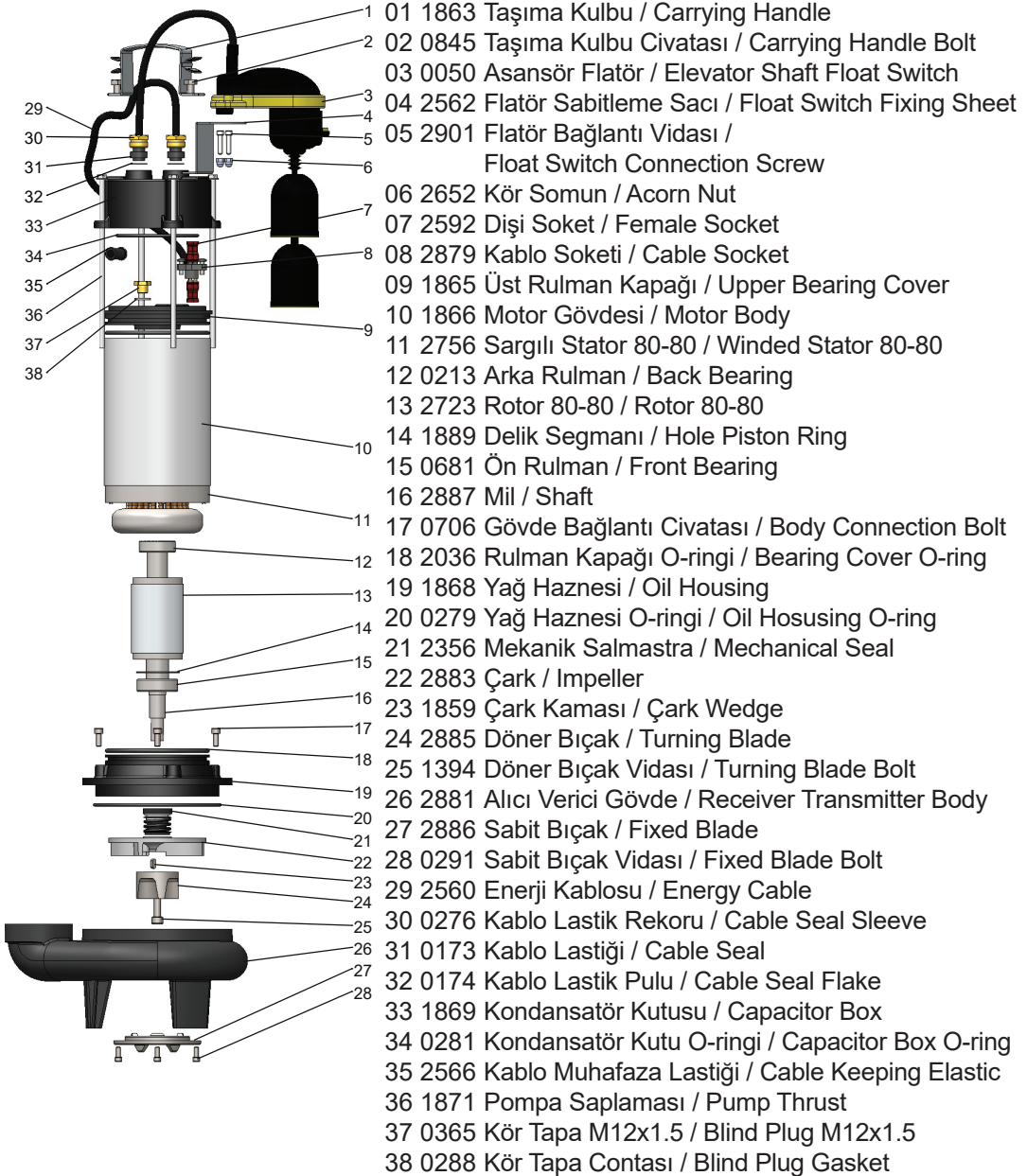
DEMONTAJ RESMİ / DISASSEMBLY PHOTO



ÜRÜN PARÇA LİSTESİ / LIST OF COMPONENTS

TİP / TYPE: SBRM18/2-P A

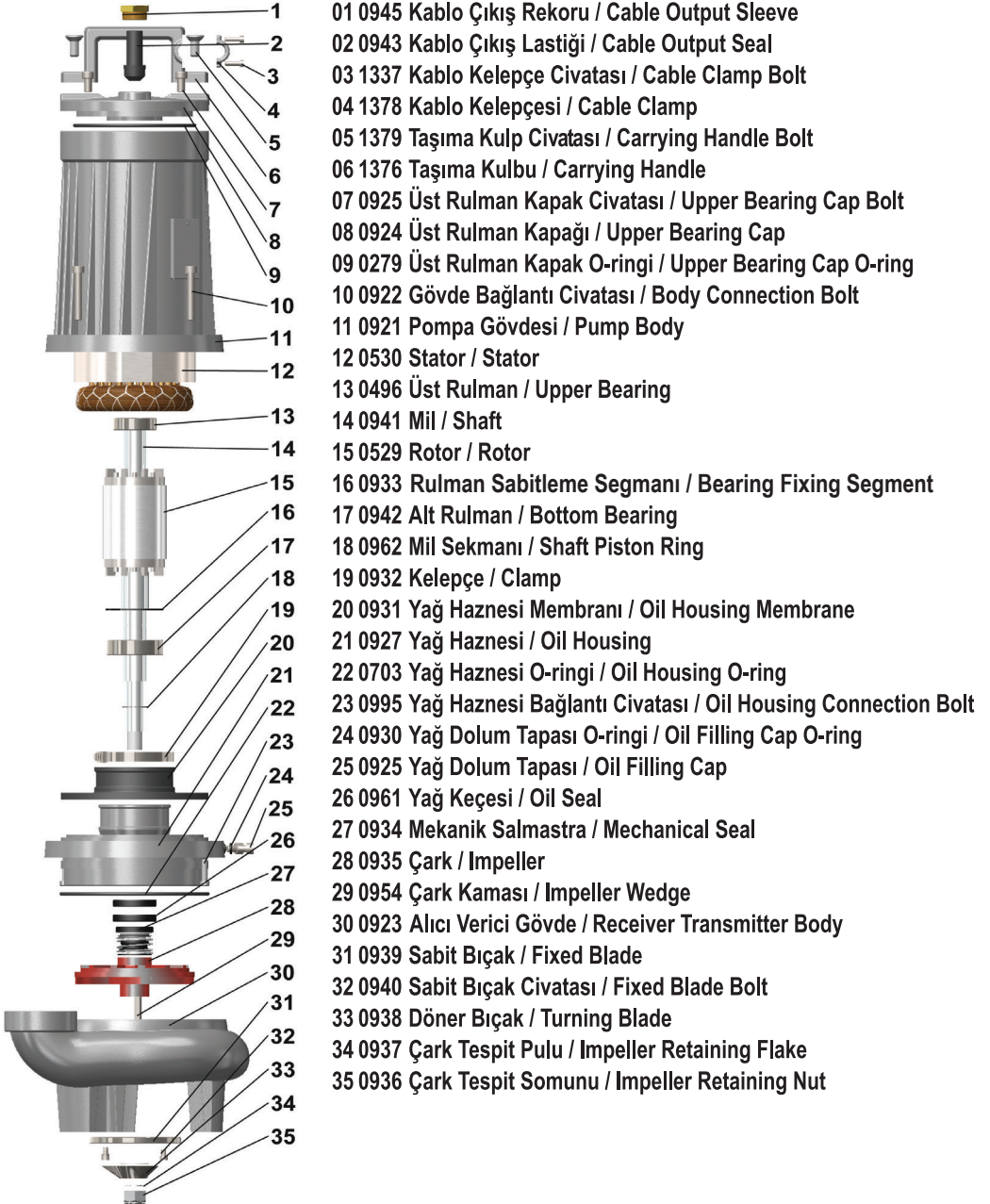
DEMONTAJ RESMİ / DISASSEMBLY PHOTO



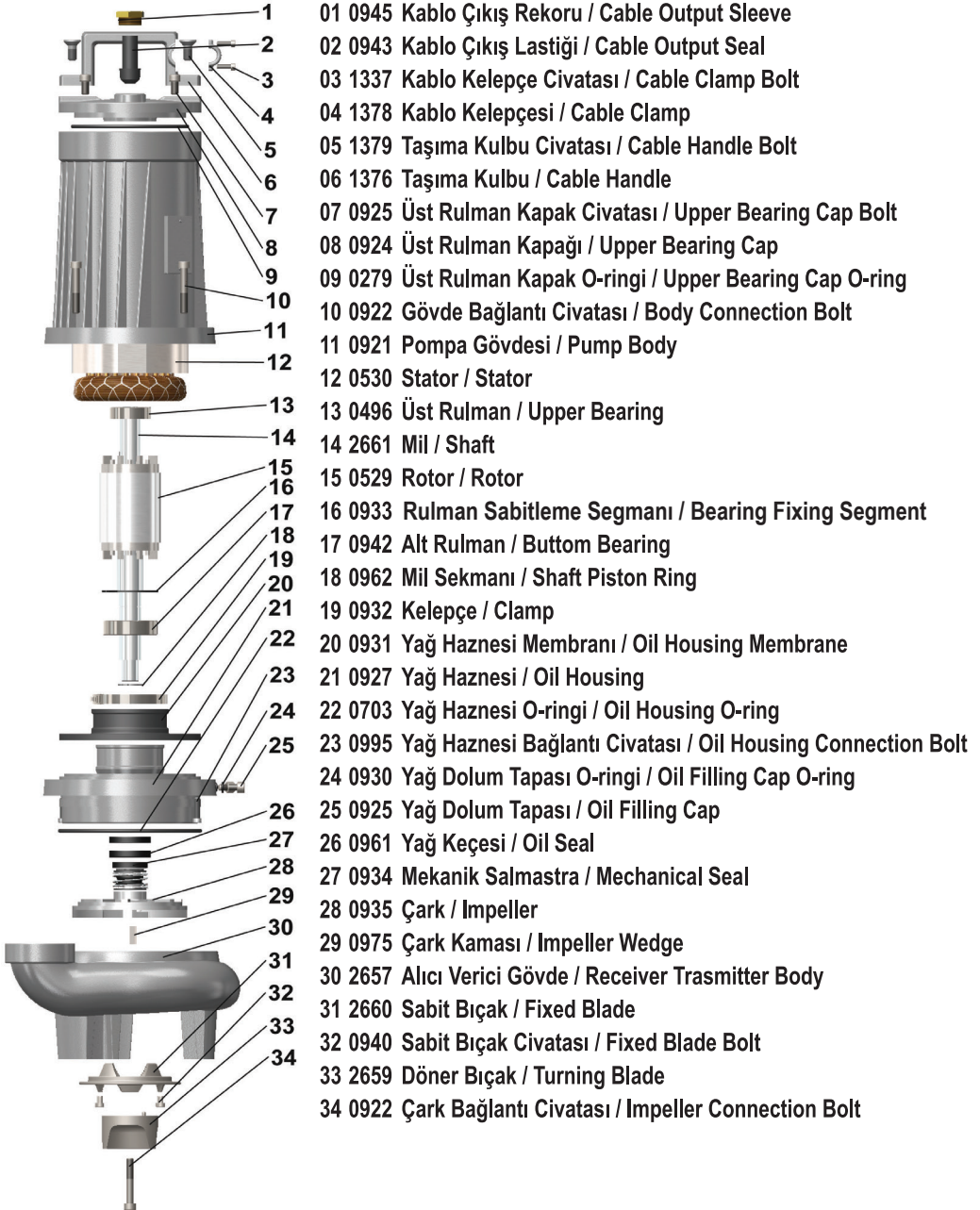
ÜRÜN PARÇA LİSTESİ / LIST OF COMPONENTS

TİP / TYPE: SBRT20/2 - SBRT30/2 - SBRT 40/2

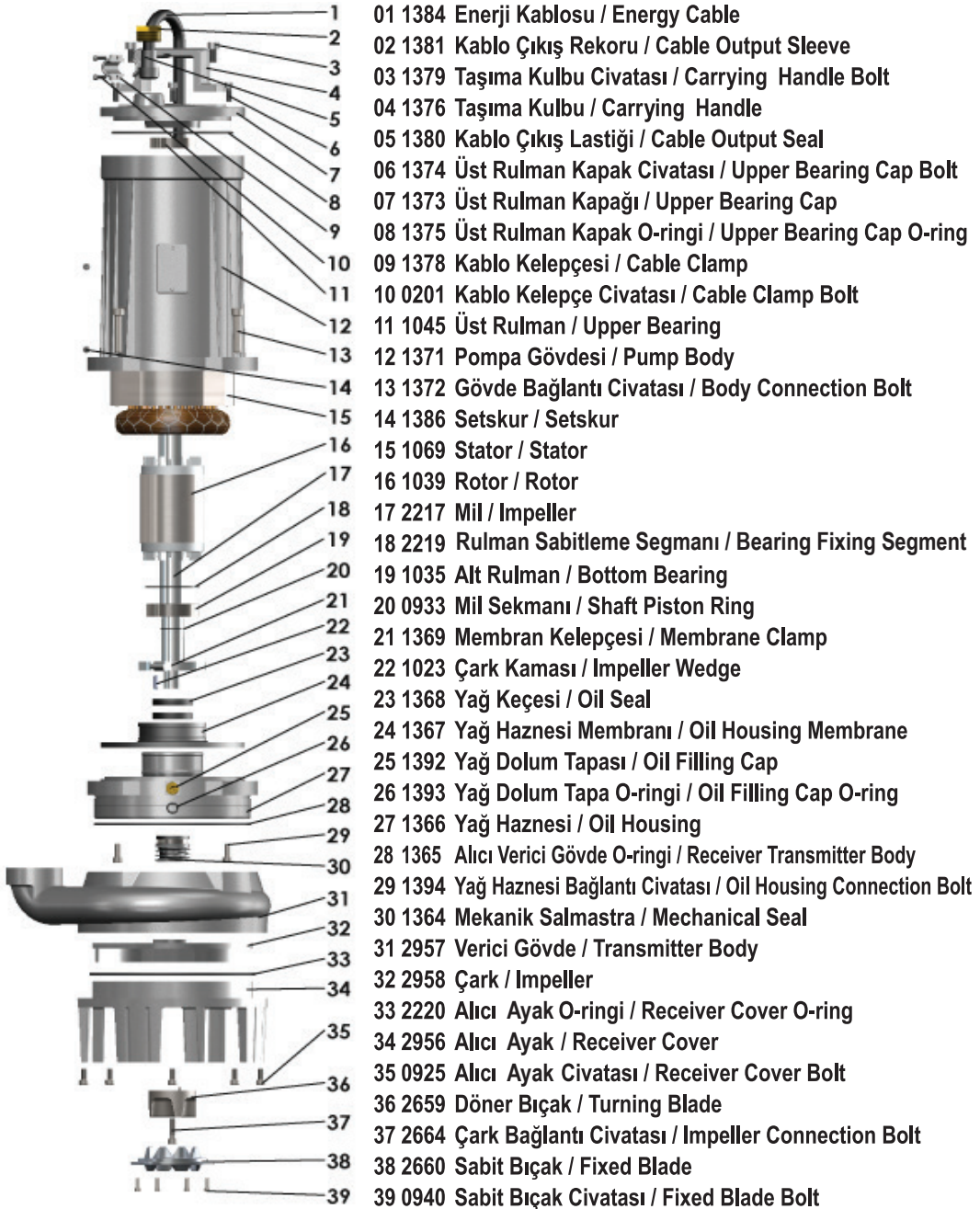
DEMONTAJ RESMİ / DISASSEMBLY PHOTO



ÜRÜN PARÇA LİSTESİ / LIST OF COMPONENTS
TİP / TYPE: SBRT20/2-P - SBRT30/2-P - SBRT40/2-P
DEMONTAJ RESMİ / DISASSEMBLY PHOTO



ÜRÜN PARÇA LİSTESİ / LIST OF COMPONENTS
TİP / TYPE: SBRT50/2-P - SBRT75/2-P - SBRT50/3-P - SBRT75/3-P
DEMONTAJ RESMİ / DISASSEMBLY PHOTO



ARIZALAR, NEDENLERİ VE UYGULANACAK İŞLEMLER

| ARIZA TİPLERİ | ARIZA OLUŞ NEDENİ | MÜDAHALE |
|---|---|--|
| Pompa çalışmıyorsa (Motora Yol Vermiyorsa) | Hatta enerji yoktur. | Yetkili ve ehliyetli elektrikçi personel tarafından enerji devrelerinin kontrol edilmesi gerekir. |
| | Gerilim düşüktür. | Yetkili ve ehliyetli elektrikçi personel tarafından elektrik değerlerinin ölçümü yapılmalıdır. |
| | Flatör artızalıdır. | Kontrol ediniz. |
| | Kablo kopuktur. | Kablolar bağlantı uçlarından kontrol edilmeli, devre gösterip göstermediğine bakılmalıdır. |
| | 1) Faz değişikliği vardır. 2) Termik atmıştır. | 1) Şebekeden gelen faz değişikliği olabilir, panodan faz sıralarını düzeltiniz. 2) Panodan (reset) düğmesine basarak reset yapınız, pompa yine çalışmıyorsa yetkili servise başvurunuz. |
| Pompa çarkı bloke olmuştur. | Motorun enerjisi kesilerek pompanın emme ve basma ağzından içeri bakılmalıdır. Katı parçaların tıkanması veya çarkın çözümlenerek sıkışması gibi uygunsuzluklar giderilmelidir. | |
| Kapasite düşük veya pompa su basmıyorsa | Pompa ters dönüyordur (Trifaze motor ise). | Dönüş yönü kontrol edilerek düzeltilmelidir. |
| | Basma borusu tıkalıdır. | Basma borusu geri yıkama yapılarak temizlenmelidir. |
| | Manometrik yükseklik (Hm) çok yüksektir. | Statik basma yüksekliğini ve sistem kayıplarını yeniden hesaplayınız. |
| | Çark veya gövde tıkanmıştır. | Pompa çıkarılıp temizlenmelidir. |
| | Hortum kırık veya deliktir. | Hortumu kontrol ediniz. |
| | Çark fazla aşınmış veya kırıktır. | Çark değiştirilmelidir. |
| Tesisatta hava cebi vardır. | Pompa stop edilip, hava tahliye edilmeli ve yol verilmelidir. | |
| Basma borusunda tıkanma oluyorsa | Parçalayıcı bıçaklar kırılmış, aşınmış veya düşmüştür. | Bıçaklar değiştirilmelidir. Pompalara sert katı parçaların gelmesi önlenmelidir. Dönüş yönü kontrol edilmelidir. |
| Motor gövdesinde su, yağ varsa, yağ haznesinde su var ise | <ul style="list-style-type: none"> • Basılan sıvı sıcaklığı 40°C'den fazladır. • Mekanik salmastra aşınmış veya kırıktır. • Kablo yırtık veya deliktir. • Oringler aşınmış veya bozulmuştur. • Motor gövdesi ve yağ haznesinde çatlak veya delinme olup olmadığı kontrol edilmelidir. | Pompayı kesinlikle sökmeyiniz, en kısa sürede SUMAK yetkili servisine haber veriniz. |
| Motor yanıyorsa | <ul style="list-style-type: none"> • Gerilim çok düşük veya yüksektir. • Ani gerilim dalgalanması vardır. • Motor iki faza kalmıştır (Trifaze). • Koruma rölesi hatalı bağlanmıştır. • Flatör seviyesi hatalı veya arızalıdır. • Çark veya gövde tıkanmıştır. • Fazla amper çekmesi vardır. • Pompa kuru (susuz) çalışmaktadır. • Motorun içine su girmesi (su kaçağı) vardır. • Rulmanlar dağılmış, rotor sürtüyordur. • Mekanik salmastra aşınmış veya kırıktır. • Dönüş yönü yanlıştır. • Yanlış işletme noktasında çalışıyordur. • Yüksek viskoziteli sıvıların (yoğun çamur veya kumlu) pompajında kullanılıyordur. • Basılan akışkanın sıcaklığı 40°C'den fazladır. • Elektrik panosu uygun değildir. | SUMAK YETKİLİ SERVİSİNE BAŞVURUNUZ. |

BREAKDOWNS, CAUSES AND PRECAUTIONS

| DEFECT TYPES | THE REASON OF THE DEFECT | INTERVENTION |
|--|--|--|
| If pump does not work (If does not proceed to motor) | There is not energy in the line. | Energy circuits should be checked by an authorized person. |
| | Low intensity. | Circuit breaker should be checked by an authorized person. |
| | Defected float switch. | Check out the float switch. |
| | Cable is broken. | Cable should be checked from their connection terminal and should be checked if circuit is on or off. |
| | 1) Phase change. 2) Thermal protector is blown. | 1. There can be phase alterations coming from network, correct the phase series from the control panel. 2. Push reset button on the board if pump does not start again, please consult to authorized service. |
| | Pump impeller is blocked. | Check the delivery and suction part of the pump after cutting down the engine energy. |
| If there is low capacity or the pump does not flow water | Pump is reversing. (in Three motors) | Correct the direction of rotation. |
| | Restricted delivery pipe. | Clean the delivery pipe with return cleaning. |
| | Manometric head (Hm) is very high. | Calculate again the static delivery head and system losses. |
| | Impeller or body is restricted. | Clean up the pump. |
| | Hose is broken or bored. | Check over the hose. |
| | Impeller or body is restricted. | Change the impeller. |
| | There is air in the installation. | Stop the pump, discharge the air and proceed to motor. |
| If there is clogging in the delivery pipe. | Grinder blades are broken, worn or fallen. | Change the blades. Prevent the pump from strong, hard particulars. Check the direction of rotation. |
| If there is water or oil in the motor body, if there is water in the oil housing. | <ul style="list-style-type: none"> • Delivered liquid temperature is over 40°C. • Mechanical seal is worn or broken. • Cable is teared or bored. • Oring is worn or faulted. • Check out whether there is broken or hole in the motor body or not. | Do not disassemble the pump absolutely, in an early period consult the SUMAK authorized service. |
| If the motor is burning | <ul style="list-style-type: none"> • Intensity is very low or very high. • Rapid intensity fluctuation. • Motor is with two phases (Threephase). • Protection relay is coupled defectively. • Float switch level is defective. • Impeller or body is restricted. • High current flow is pulled over. • Pump works without water. • If there is water in the motor (there is water leakage). • Bearings are spreaded and rotor is scuffing. • Mechanical seal is worn or broken. • Direction of rotation is wrong. • Works in wrong operating point. • Used in high viscosity liquids such as heavy mud or sandy • Delivered fluid temperature is over 40°C • Non appropriate electrical control panel. | CONSULT TO SUMAK AUTHORIZED SERVICE. |

Dikkat! Pompa çalışırken pompa ve suya kesinlikle temas etmeyiniz.
Caution! While pump is working, do not touch the pump and the water certainly.



Şekil 7 - Figure 7

DİKKAT

- Pompa elektrik bağlantısı yapılırken mutlaka pompanın topraklamasına yapılmalıdır (can güvenliği için).
- Pompa Max.30 mA sahip kaçak akım sigortası ile çalıştırılmalıdır.
- Pompa, kuyu, havuz gibi yerlerde çalışır durumdayken kesinlikle hiç bir canlı (insan, hayvan) suya temas etmemeli ettirilmemelidir.
- Pompanın çalıştığı alan ile elektrik panosu arasında kalan elektrik kablolu darbelere karşı muhafaza altına alınmalıdır.
- Canlıların bulunduğu akvaryumda pompa çalıştırılmamalıdır.
- Gözetimsiz durumdaki çocuklarla, engelli kişilerin pompa çalışma alanına yaklaşması için tedbir alınmalıdır.

CAUTION

- Pump must be grounded while electric connection is in progress (for life security)
- Pump should work with leakage current fuse max. 30 mA
- While pump is operating in places such as wells or pools, absolutely no living creature (animals, people, especially children) should contact with water.
- The electrical cable between the area where the pump operates and the control panel must be maintained against shocks.
- Pump should not be operated in aquariums where the creatures live.
- Measures have to be taken to avoid children without supervision and disabled persons to come the pump operating area.

DİKKAT! CAUTION!

Elektrik Kablosu Seçim Tablosu Power Cable Selection Chart

| Asgari Kablo Kesiti (mm ²) Minimum Cable Cuts (mm ²) | | | Asgari Kablo Kesiti (mm ²) Minimum Cable Cuts (mm ²) | | | | | | | | | |
|---|------|------|---|-------|-------|-----|-----|------|------|------|------|------|
| Monofaze 220 V - 50 Hz (Single Phase) | kW | HP | 4x1 | 4x1.5 | 4x2.5 | 4x4 | 4x6 | 4x10 | 4x16 | 4x25 | 4x35 | 4x50 |
| | 0.37 | 0.5 | 55 | 80 | 130 | | | | | | | |
| | 0.55 | 0.75 | 35 | 55 | 90 | 140 | | | | | | |
| | 0.75 | 1 | 25 | 40 | 65 | 105 | 160 | | | | | |
| | 1.1 | 1.5 | 20 | 30 | 50 | 75 | 115 | 190 | | | | |
| | 1.5 | 2 | | 22 | 36 | 60 | 90 | 145 | | | | |
| | 2.2 | 3 | | | 30 | 48 | 72 | 120 | | | | |
| Trifaze 380 V - 50 Hz (Three Phase) | 0.37 | 0.5 | 315 | | | | | | | | | |
| | 0.55 | 0.75 | 210 | 315 | | | | | | | | |
| | 0.75 | 1 | 165 | 210 | | | | | | | | |
| | 1.1 | 1.5 | 120 | 165 | 285 | | | | | | | |
| | 1.5 | 2 | 90 | 120 | 225 | 360 | | | | | | |
| | 2.2 | 3 | 65 | 90 | 165 | 255 | | | | | | |
| | 3 | 4 | 45 | 65 | 110 | 180 | 390 | | | | | |
| | 4 | 5.5 | 35 | 45 | 85 | 135 | 255 | 330 | | | | |
| | 5.5 | 7.5 | | 35 | 70 | 110 | 195 | 270 | | | | |
| | 7.5 | 10 | | | 50 | 85 | 165 | 220 | | | | |
| | 11 | 15 | | | 40 | 75 | 130 | 180 | 320 | | | |
| | 15 | 20 | | | | 65 | 100 | 160 | 260 | 400 | | |
| | 18.5 | 25 | | | | 50 | 95 | 125 | 200 | 310 | | |
| | 22 | 30 | | | | 40 | 75 | 110 | 175 | 275 | | |
| | 30 | 40 | | | | | 55 | 80 | 125 | 195 | 280 | |
| | 37 | 50 | | | | | 45 | 60 | 100 | 160 | 230 | 325 |
| | 45 | 60 | | | | | | 50 | 85 | 130 | 185 | 265 |
| 55 | 75 | | | | | | | 40 | 70 | 150 | 220 | |

İzin verilen azami kablo uzunluğu (m)
The maximum allowable cable length (m)

KANUN MADDE 11

8) KANUN-MADDE 11 – (1) Malın ayıplı olduğunun anlaşılması durumunda tüketici;

- a) Satılanı geri vermeye hazır olduğunu bildirerek sözleşmeden dönme,
 - b) Satılanı alıkoymuş ayıp oranında satış bedelinden indirim isteme,
 - c) Aşırı bir masraf gerektirmediği takdirde, bütün masrafları satıcıya ait olmak üzere satılanın ücretsiz onarılmasını isteme,
 - ç) İmkân varsa, satılanın ayıpsız bir misli ile değiştirilmesini isteme,
- seçimlik haklarından birini kullanabilir. Satıcı, tüketicinin tercih ettiği bu talebi yerine getirmekle yükümlüdür.

(2) Ücretsiz onarım veya malın ayıpsız misli ile değiştirilmesi hakları üretici veya ithalatçıya karşı da kullanılabilir. Bu fıkradaki hakların yerine getirilmesi konusunda satıcı, üretici ve ithalatçı müteselsilen sorumludur. Üretici veya ithalatçı, malın kendisi tarafından piyasaya sürülmesinden sonra ayıbın doğduğunu ispat ettiği takdirde sorumlu tutulmaz.

(3) Ücretsiz onarım veya malın ayıpsız misli ile değiştirilmesinin satıcı için orantısız güçlükleri beraberinde getirecek olması hâlinde tüketici, sözleşmeden dönme veya ayıp oranında bedelden indirim haklarından birini kullanabilir. Orantısızlığın tayininde malın ayıpsız değeri, ayıbın önemi ve diğer seçimlik haklara başvurmanın tüketici açısından sorun teşkil edip etmeyeceği gibi hususlar dikkate alınır.

(4) Ücretsiz onarım veya malın ayıpsız misli ile değiştirilmesi haklarından birinin seçilmesi durumunda bu talebin satıcıya, üreticiye veya ithalatçıya yöneltilmesinden itibaren azami otuz iş günü, konut ve tatil amaçlı taşınmazlarda ise altmış iş günü içinde yerine getirilmesi zorunludur. Ancak, bu Kanununun 58 inci maddesi uyarınca çıkarılan yönetmelik eki listede yer alan mallara ilişkin, tüketicinin ücretsiz onarım talebi, yönetmelikte belirlenen azami tamir süresi içinde yerine getirilir. Aksi hâlde tüketici diğer seçimlik haklarını kullanmakta serbesttir.

(5) Tüketicinin sözleşmeden dönme veya ayıp oranında bedelden indirim hakkını seçtiği durumlarda, ödemiş olduğu bedelin tümü veya bedelden yapılan indirim tutarı derhâl tüketiciye iade edilir.

(6) Seçimlik haklarının kullanılması nedeniyle ortaya çıkan tüm masraflar, tüketicinin seçtiği hakkı yerine getiren tarafça karşılanır. Tüketici bu seçimlik haklarından biri ile birlikte 11/1/2011 tarihli ve 6098 sayılı Türk Borçlar Kanunu hükümleri uyarınca tazminat da talep edebilir.

9) Ayıplı maldan sorumluluk, ayıp daha sonra ortaya çıkmış olsa bile, malın tüketiciye teslim tarihlerinden itibaren iki yıllık zaman aşımına tabidir. Ayıp, ağır kusur ya da hile ile gizlenmişse zaman aşımı hükümleri uygulanmaz.

10) Tüketici şikayet ve itirazları için 6502 sayılı kanun maddesi gereğince belirlenen güncel değerlere göre il veya ilçe tüketicileri hakem heyetlerine başvuru zorunludur. Bu değerler üzerindeki uyuşmazlıklar için, tüketici hakem heyetlerine başvuru yapılmaz.- Tüketicî mahkemelerine başvuru yapılması gerekmektedir.

11) Tüketicinin, ücretsiz onarım hakkını kullanması halinde malın; a) Garanti süresi içinde tekrar arızalanması, b) Tamiri için gereken azami sürenin aşılması, c) Tamirinin mümkün olmadığı, yetkili servis istasyonu, satıcı, üretici veya ithalatçı tarafından bir raporla belirlenmesi, durumlarında; tüketici malın bedel iadesini, ayıp oranında bedel indirimini veya imkan varsa malın ayıpsız misli ile değişmesini satıcıdan talep edebilir. Satıcı, tüketicinin talebini red edemez. Bu talebin yerine getirilmemesi durumunda satıcı, üretici ve ithalatçı müteselsilen sorumludur.

12) Garanti belgesi ile ilgili olarak çıkabilecek sorunlar için TC Gümrük ve Ticaret Bakanlığı, Tüketicinin Korunması ve Piyasa Gözetimi Genel Müdürlüğü'ne başvurulabilir.

Malın tüketiciye teslim tarihinden itibaren iki yıllık zaman aşımına tabidir. Ayıp, ağır kusur ya da hile ile gizlenmişse zaman aşımı hükümleri uygulanmaz.



TÜRK STANDARDLARI ENSTİTÜSÜ
TÜRK STANDARDLARINA UYGUNLUK BELGESİ
TURKISH STANDARDS INSTITUTION
CERTIFICATE OF CONFORMITY TO TURKISH STANDARDS



| | |
|---|---|
| BELGE NUMARASI REFERENCE NUMBER OF LICENCE | 0219761-TSE-03/02 |
| BELGENİN İLK VERİLİŞ TARİHİ DATE OF FIRST ISSUE OF LICENCE | 17.04.2007 |
| BELGENİN SON GEÇERLİLİK TARİHİ LICENCE VALID UNTIL | 31.01.2020 |
| BELGE SAHİBİ KURULUŞUN ADI NAME OF THE LICENCE HOLDER | SUMAK POMPA ANONİM ŞİRKETİ |
| BELGE SAHİBİ KURULUŞUN ADRESİ ADDRESS OF THE LICENCE HOLDER | ŞERİFALİ MAH. KUTUP SK. NO:18 /1 ÜMRANIYE İSTANBUL/TÜRKİYE |
| ÜRETİM YERİ ADI NAME OF THE MANUFACTURING PLACE | SUMAK POMPA A.Ş. |
| ÜRETİM YERİ ADRESİ ADDRESS OF THE MANUFACTURING PLACE | ŞERİFALİ MAHALLESİ KUTUP SOKAK NO:18/1 ÜMRANIYE İSTANBUL / TÜRKİYE |
| İPTAL EDİLEN BELGE NUMARASI (Varsa) INDICATION OF SUPERSEDED LICENCE (if any) | 025991-TSE-03/01 |
| TESCİLLİ TİCARİ MARKASI REGISTERED TRADE MARK | SUMAK |
| İLGİLİ TÜRK STANDARDI RELATED TURKISH STANDARD | TS 12599 / Pompalar- Dalgıç Pis Su İçin / 12.04.1999 |
| BELGE KAPSAMI SCOPE OF LICENCE | SBRT SERİSİ,SDT SERİSİ , SDF SERİSİ, SDTV SERİSİ,SBRM SERİSİ , SDTY SERİSİ, SERBEST AKIŞLI (VORTEKS),YAŞ MONTAJ, SOĞUTMASIZ,TEK EMİŞLİ, HAREKETLİ (MOBİL) SDTK SERİSİ, İKİ KANALLI,YAŞ MONTAJ, SOĞUTMASIZ,TEK EMİŞLİ,HAREKETLİ (MOBİL) |

e-imzalı/e-signed

03.01.2019

Belgeleme Merkezi Başkanı Adına
AHMET NURSİ KARTAL
TSE İSTANBUL BELGELENDİRME MÜDÜRÜ

*Bu belge, belgelendirilen ürünün, üretim yerinin Enstitümüzün belirlediği şartları karşıladığını da gösterir.

*Bu belge hiç bir surette tahrif edilemez, kısmen veya okunmasını zorlaştıracak şekilde çoğaltılamaz, kopya ve silinti yapılamaz.

*TSE İSTANBUL BELGELENDİRME MÜDÜRLÜĞÜ * Adres: Çayırova Tren İstasyonu Yanı ÇAYIROVA/GEZİZE * Tel: 2627231273* Faks: 2627231606

*TSE BELGELENDİRME MERKEZİ BAŞKANLIĞI, Adres: Necatibey Cad. No:112 06100 Bakanlıklar/ANKARA – Tel: 0 312 416 64 81 / 416 64 27, Faks: 0 312 416 66 17

e-posta : bmb@tse.org.tr , web : www.tse.org.tr





DECLARATION OF COMFORMITY
AB UYGUNLUK BEYANI

İMALATCI / MANUFACTURER:

SUMAK POMPA ANONİM ŞİRKETİ
Şerifali Mahallesi Kutup Sok. No:18/1 34775 Ümraniye / İSTANBUL

ÜRÜN TANIMI / PRODUCT DESIGNATION :

Ürünün Cinsi : DALGIÇ POMPA
Ürünün Markası : SUMAK
Ürünün Tip : 80 Tip Motor
Ürünün
Modeli/Modelleri :

SDF 10, SDF 13, SDF13A, SDF 15, SDF12, SDF18, SDF 15/2, SDF 15/1.5, SDF 5/2,
SDF 15/1, SBRM 15/2, SBRM 18/2, SBRM 18/2-P, SBRM 18/2P/A, SDF 10/2, SDF
14/2, SDF 14/2-A, SDF 18/2, SDF 18/2-A, SDF 18/2-Y, SDF 18/2Y-A, SDF8/3,
SDF12/3, 5SD5, 5SDF5, 5SD7, 5SDF7, SDT 10, SDT 13, SDT13A, SDT 15, SDT12,
SDT 18, SDT 15/2, SDT 15/1.5, SDT 5/2, SDT 15/1, SBRT 15/2, SBRT 18/2, SBRT
18/2-P, SBRT 18/2P/A, SDT10/2, SDT 14/2, SDT 14/2-A, SDT 18/2, SDT 18/2-A,
SDT 18/2-Y, SDT 18/2Y-A, SDT8/3, SDT12/3, 5SDT5, 5SDT7

İLGİLİ DİREKTİFLER / THE FOLLOWING DIRECTIVES:

2014 / 35 / AB Alçak Gerilim Direktifi
2014/30/AB Elektro Manyetik Uyumluluk Direktifi

UYGULANAN STANDARTLAR / THE FOLLOWING STANDARDS:

TS EN 60335-1; TS EN 60335-2-41; TS EN ISO 12100
EN 61000-6-3; EN 61000-3-2; 61000-3-3; 61000-3-11; 55016-2-1;55016-2-3

Yukarıda tanımlanan ve **CE** işareti iliştirilerek piyasaya arz edilen ürünün, ilgili AB direktifine göre üretildiğini ve direktifin gerektirdiği standartlara göre test edildiğini, tüm canlılara, insanlara, hayvanlara, bitkilere, çevreye, can ve mal güvenliğine, zarar vermeyeceğini beyan ve taahhüt ederim.

Firma Yetkilisi:

Adı, Soyadı : Mustafa GEZER
Unvanı : Genel Koordinatör
Tarih : 10.01.2019
Kaşe, İmza :

SUMAK POMPA A.Ş.
Şerifali Mah. Kutup Sok.
No:18/1 Ümraniye / İSTANBUL
Sicil No: 271177
Tel. : +90 (216) 499 91 10



DECLARATION OF CONFORMITY
AB UYGUNLUK BEYANI

İMALATÇI/MANUFACTURER:

SUMAK POMPA ANONİM ŞİRKETİ
Şerifali Mahallesi Kutup Sok. No:18/1 34775 Ümraniye / İSTANBUL

ÜRÜN TANIMI / PRODUCT DESIGNATION :

Ürünün Cinsi : DALGIÇ POMPA
Ürünün Markası : SUMAK
Ürünün Tipi : 112 Tip Motor
Ürünün Modeli/Modelleri :

SDTY75/2, SDTY100/2, SDTK75/4, SDTK100/4, SDTY100/4, SDTY75/4,
SDTY50/4, SDTY50/2, SDTY75/2, SDT50/3Z, SDT100/3Z, SDT50/3C,
SDTY5/3C, SBRT50/2-P, SBRT75/2-P, SDTK150/4, SDTK 200/6, SDTK 250/6,
SDTK 300/6, SBRT50/3-P, SBRT75/3-P

İLGİLİ DİREKTİFLER / THE FOLLOWING DIRECTIVES:

2014 / 35 / AB Alçak Gerilim Direktifi
2014/30/AB Elektro Manyetik Uyumluluk Direktifi

UYGULANAN STANDARTLAR / THE FOLLOWING STANDARDS:

TS EN 60335-1; TS EN 60335-2-41; TS EN ISO 12100
EN 61000-3-2; 61000-3-3; 61000-3-11; 55016-2-1;55016-2-3

Yukarıda tanımlanan ve **CE** işareti ilişirilererek piyasaya arz edilen ürünün, ilgili AB direktifine göre üretiltiğini ve direktifin gerektirdiği standartlara göre test edildiğini, tüm canllara, insanlara, hayvanlara, bitkilere, çevreye, can ve mal güvenliğine, zarar vermayacağıni beyan ve taahhüt ederim.

Firma Yetkilisi:

Adı, Soyadı : Mustafa GEZER
Unvanı : Genel Koordinatör
Tarih : 10.01.2019
Kaşe, İmza :

SUMAK POMPA A.Ş.
Şerifali Mah. Kutup Sok.
No:18/1 Ümraniye / İSTANBUL
Tic. Sic. No: 271143
Tel. : +90 (0) 6) 499 91 10



DECLARATION OF CONFORMITY
AB UYGUNLUK BEYANI

İMALATÇI/MANUFACTURER:

SUMAK POMPA ANONİM ŞİRKETİ
Şerifali Mahallesi Kutup Sok. No:18/1 34775 Ümraniye / İSTANBUL

ÜRÜN TANIMI / PRODUCT DESIGNATION :

Ürünün Cinsi : DALGIÇ POMPA
Ürünün Markası : SUMAK
Ürünün Tipi : 90 Tip Motor
Ürünün Modeli/Modelleri :

SDF20/2, SDF25/2, SDF20/3, 6SDFP8/8, SBRT 20/2, SBRT 30/2, SBRT 40/2,
SBRT 20/2-P, SBRT 30/2-P, SBRT 40/2-P, SDT 20/2, SDT 20/3, SDT 25/2, SDT
30/2, SDT 40/3, SDTY 30/2, SDTV40/3, SDTV30/2.5 Z, SDTV40/2.5 Z, SDTV30/2
Z Y, SDTV40/2 Z Y

İLGİLİ DİREKTİFLER / THE FOLLOWING DIRECTIVES:

2014 / 35 / AB Alçak Gerilim Direktifi
2014/30/AB Elektro Manyetik Uyumluluk Direktifi

UYGULANAN STANDARTLAR / THE FOLLOWING STANDARDS:

TS EN 60335-1; TS EN 60335-2-41; TS EN ISO 12100
EN 61000-3-2; 61000-3-3; 61000-3-11; 55016-2-1;55016-2-3

Yukarıda tanımlanan ve **CE** işareti ilişirilererek piyasaya arz edilen ürünün, ilgili AB direktifine göre üretiltiğini ve direktifin gerektirdiği standartlara göre test edildiğini, tüm canllara, insanlara, hayvanlara, bitkilere, çevreye, can ve mal güvenliğine, zarar vermayacağıni beyan ve taahhüt ederim.

Firma Yetkilisi:

Adı, Soyadı : Mustafa GEZER
Unvanı : Genel Koordinatör
Tarih : 10.01.2019
Kaşe, İmza :

SUMAK POMPA A.Ş.
Şerifali Mah. Kutup Sok.
No:18/1 Ümraniye / İSTANBUL
Tic. Sic. No: 271143
Tel. : +90 (0) 6) 499 91 10

YETKİLİ SERVİSLER - AUTHORIZER SERVICES

| NO | FİRMA ADI | YETKİLİ | ADRES | İLÇE | İL | TELEFON |
|----|---|-----------------------|---|---------------|-----------|--|
| 1 | GÜN-SU HİDROFOR | GÜVEN ULUÇ BAŞ | ULUCAMI MH. 2522 SK.NO:5/A | SEYHAN | ADANA | 0322 352 94 65 0542 307 19 16 |
| 2 | ÖZ VOLTAJ BOBİNAJ | NURİ YİĞİT | BAHÇELİ EVLER MH.YUNUS EMRE CD.NO:8/A | MERKEZ | ADİYAMAN | 0416 214 34 99 0532 681 20 11 |
| 3 | SEDA ELEKTRİK | MESUT KOCAKSLAN | DERVİŞPAŞA MH.GAZLI GÖL CD. NO:72/C | MERKEZ | AFYON | 0272 215 59 11 0532 476 99 80 |
| 4 | HAS TEKNİK ISI VE SU SİSTEMLERİ | İBRAHİM ŞAKAR | NEVZAT GÜNGÖR CD.NO:37 | MERKEZ | AĞRI | 0472 215 43 07 0542 336 32 00 |
| 5 | SALMAN BOBİNAJ | RAMAZAN SALMAN | TAŞ PAZAR MH. GAFFAR OKAN SK. ÇETİNKAYA APT. ALTI MAVİ ÇARŞI ARKASI | MERKEZ | AKSARAY | 0382 212 40 64 0536 431 27 13 |
| 6 | AKOTEK BOBİNAJ İNŞ.MALZ. VE MAK.SAN. TİC.LTD.ŞTİ. | NUREL AKKAŞ | YENİYOL CAD. NO:85 GÜMÜŞLÜ CAMİ KARŞISI | MERKEZ | AMASYA | 0358 218 71 19 0533 427 43 21 |
| 7 | UMAN BOBİNAJ | HÜSEYİN UMAN | KÜMMET HATUN MAH.SANAYİ SİTESİ 7.BLOK NO:26 | MERZİFON | AMASYA | 0542 256 59 83 |
| 8 | AS TEKNİK | MEVLÜT AKSU | HÜKÜMET CD. 385. SK. NO:23/A | GÖLBAŞI | ANKARA | 0312 484 25 95 0551 203 67 66 |
| 9 | TAYFUN ELK.LTD.ŞTİ. | TALİP ÇELİK | K.K.BEKİR CD.ÖZERHAN NO:31-63 | İSKİTLER | ANKARA | 0312 341 25 26 0532 691 73 61 |
| 10 | DİNÇ KARDEŞLER LTD. ŞTİ. | KEMAL DİNÇ | 28. CD. 685. SK. NO:77 | İVEDİK | ANKARA | 0312 394 06 41 0532 643 61 45 |
| 11 | BERMUDA MOTOR BOBİNAJ | S.HİLMİ KARACOMAK | SARAY MH. GALATASARAY CD. NO:5/B | ALANYA | ANTALYA | 0242 513 77 80 0532 635 56 66 |
| 12 | ÖZTEK ELEKTRİK BOB. | MEHMET TEKKANAT | SEDİR MAH.ZAMBAC CAD. EROL APT. NO:16/A | MERKEZ | ANTALYA | 0242 334 64 26 0532 510 07 13 |
| 13 | KARTEK DALGIÇ POMPA SİST. VE HİD. SAN. TİC. TUR. İNŞ. LTD. ŞTİ. | YUSUF YILDIRIM | A.PAZARCI MH. 1089 SK. NO:15/B | MANAVGAT | ANTALYA | 0242 742 60 18 0532 771 02 39 |
| 14 | ÖZGARANTI BOB. DALG. POMP. ELK. SAN. TİC. LTD. ŞTİ. | ALİ RIZA ÇEVİK | KARAÇAY MAH.187 SOK NO:3/A | NAZİLLİ | AYDIN | 0256 315 45 79 0542 663 07 37 |
| 15 | EGE TEK.BOB.LTD.ŞTİ. | MEHMET & NURİ GÜNER | YENİ MH. ATATÜRK BULV. 208/ABCD | DİDİM | AYDIN | 0256 811 51 17 0532 434 77 98 |
| 16 | TACIROĞLU KAYA BOB SAN. TİC. LTD. ŞTİ. | MUSTAFA TACIR | ORTA MAH.ÜST SAN. CAD. 2. SOK. NO:31 | EFELER | AYDIN | 0256 212 70 48 0532 336 09 17 |
| 17 | ARMA TEKNİK | YASİN GENÇ | EGE MH. AYDIN BULV. NO:25/A | KUŞADASI | AYDIN | 0256 614 89 29 0541 461 55 99 |
| 18 | LİDER TEKNİK | AHMET ÇAKALOĞLU | CUMHURİYET BULV. 119 SK.EKE PAS. NO:4/40 B BLOK | AKÇAY | BALIKESİR | 0266 384 30 10 0536 546 03 81 |
| 19 | TNC ELEK. TAAHHUT SAN. VE TİC.LTD.ŞTİ. | LEVENT KARADUMAN | MALKOÇ MH. 136 SK. NO:12/B | GÖNEN | BALIKESİR | 0266 772 70 67 0532 486 58 44 |
| 20 | GÖKAY BOBİNAJ | SADETTİN GÖKAY | DEMİRCİLER CD. NO:33 | MERKEZ | BALIKESİR | 0266 243 50 93 0533 648 40 93 |
| 21 | ERALP BOBİNAJ | ERALP DİKİCİ | ALTINOVA MAH. ATATÜRK BULV. No: 32/B | ALTINOVA | BALIKESİR | 0266 338 23 93 0535 859 76 92 |
| 22 | YURTBAY BOBİNAJ | ŞENOL YURTBAY | YENİ SANAYİ SİTESİ CAMİ ALTI NO:17 | MERKEZ | BARTIN | 0378 228 23 63 0532 297 81 64 |
| 23 | AKTİF BOBİNAJ | HİKMETYAR BİLGE | YENİ MH. 16.CD. 1008. SK. NO:8 | MERKEZ | BATMAN | 0488 214 56 64 0544 633 19 85 0543 297 13 30 |
| 24 | GÜNGÖR MOTOR MAKİNA DIŞ TİC. | ALİ OSMAN GÜNGÖR | İSMET İNÖNÜ CD. YÜCEL SK. NO:6 | BOZÖYÜK | BİLECİK | 0228 314 74 56 0533 629 27 72 |
| 25 | ELALTINTAŞ ELK.GIDA HİRD.İNŞ.TİC. VE SAN.LTD.ŞTİ. | ŞERAFETTİN ELALTINTAŞ | KÜLTÜR MAH.ÖĞÜZHAN CAD. KARDELEN AP.ALTİ NO:21 | MERKEZ | BİNGÖL | 0426 213 36 02 0506 377 00 88 |
| 26 | ÇİHAN ELEKTRİK BOBİNAJ | ÇİHAN TANYERİ | AYDINLAR MAH. CUM.CAD.NO.12 | TATVAN | BİTLİS | 0434 827 11 10 0536 893 95 13 |
| 27 | GÜLEN KARDEŞLER | ŞEREF BÜYÜKGÜLEN | İHSANİYE MH. ÖZLEM SK. ATA APT. NO:11 | MERKEZ | BOLU | 0374 215 17 75 0532 472 31 54 |
| 28 | ÇEVİKLER BOBİNAJ | ÜMİT ÇEVİK | YENİ SANAYİ SİTESİ 2. SOK. NO:8 | MERKEZ | BURDUR | 0248 252 94 37 0532 576 30 77 |
| 29 | KAMPA HAVALANDIRMA VE SULAMA SAN. TİC. LTD.ŞTİ. | VEHİ KAMACI | NİLÜFER TİCARET MERKEZİ 66. SOK. NO:5 | NİLÜFER | BURSA | 0224 441 01 33 0541 749 58 08 |
| 30 | MİSTİK BOBİNAJ | MUSTAFA KIZILKEÇİ | NAMİK KEMAL MH. MUHTAR HÜSNÜ AKKOYUN CD. NO:26 | MERKEZ | ÇANAKKALE | 0286 212 52 34 0543 767 17 99 |
| 31 | AK TEKNİK | RAMAZAN AKPOLAT | HOCA HAMZA MH. MİRALAY ŞEFİK AKER CD. NO:35 | GELİBOLU | ÇANAKKALE | 0286 566 20 17 0542 387 23 95 |
| 32 | OVAI BOBİNAJ | HASAN HÜSEYİN OVALI | HAMİDİYE MAH. İSTİKLAL CD. NO:160 | BİGA | ÇANAKKALE | 0286 316 49 66 0532 326 70 93 |
| 33 | UZMAK BOBİNAJ | M. ENES UZ | İSMETPAŞA MH. KÜÇÜK SANAYİ SİTESİ 24.BLOK NO:21/22 | MERKEZ | ÇANAKKALE | 0532 449 70 17 |
| 34 | GENÇLER TEKNİK | AHMET ALABAY | TALAT OLAY BULV. DOLAY APT. A-BLOK 11/C | MERKEZ | ÇANKIRI | 0376 213 60 33 0544 533 24 21 |
| 35 | SERHAT BOBİNAJ | ÖMER SERHAT SOYCAK | GÜLHAN MAH. ZİLE CAD. NO:40/B | ALACA | ÇORUM | 0364 411 60 70 0532 763 93 86 |
| 36 | UĞUR BOBİNAJ | UĞUR HASGÜL | R.T.ERDOĞAN CAD. NO:52 | SUNGURLU | ÇORUM | 0364 311 01 54 0535 885 66 27 |
| 37 | KUZEY POMPA TARIM ALT. İNŞ. TAAH. SAN. VE TİC. LTD. ŞTİ. | EMİN TORUN | ÇEPNİ MAH.HİDRILIK CAD.NO:21 | MERKEZ | ÇORUM | 0364 222 18 88 0532 774 05 12 |
| 38 | DİNÇ BOBİNAJ | CEMAL DİNÇ | 1 SANAYİ SİT.HACILAR CAMİ ALTI MAH.158.SOK.NO:22/C SARAYLAR | MERKEZ EFENDİ | DENİZLİ | 0258 263 32 77 0542 241 74 26 |

Yerinde servis hizmetimiz yetkili servislerimizce sadece SUMAK Sertifikalı fabrika çıkışlı paket hidroforlar, yangın hidroforlarında, karıştırıcı çamur suyu dalgıç pompalarımızda ve 10 Hp üzeri dalgıç pompalarda verilmektedir. Diğer ürünlerimiz ile ilgili satış sonrası servis hizmetimiz, Türkiye geneline yayılmış olan yetkili servis merkezlerimizde veya merkez servisimizde verilmektedir.

YETKİLİ SERVİSLER - AUTHORIZER SERVICES

| NO | FİRMA ADI | YETKİLİ | ADRES | İLÇE | İL | TELEFON |
|----|--|------------------------------|--|-------------|------------|--|
| 39 | TEKNİK BOBİNAJ ATÖLYESİ | ORHAN ÖYAN | 5 NİSAN MH.GİRNE CD. 285 SK. BARIŞ APT. ALTI 120/B | BAĞLAR | DIYARBAKIR | 0531 661 42 95 |
| 40 | SOYLU MOTOR BOBİNAJ ELEKTRİK | RECEP ALİ SOYLU | ESKİ SANAYİ ÇARŞISI 2. SK. NO:41 | MERKEZ | DÜZCE | 0380 524 71 27 0539 441 95 48 |
| 41 | GÜRSU TESİSAT ISITMA SOĞUTMA | AHMET SALMAN | K. SANAYİ SİTESİ 21. BLOK NO:10 | MERKEZ | EDİRNE | 0284 214 84 17 0555 265 72 60 |
| 42 | DEMİR BOBİNAJ - MUSTAFA DEMİR-TANJU DEMİR ORTAKLIĞI | MUSTAFA DEMİR | SANAYİ SİTESİ 7.BLOK NO:3 | KEŞAN | EDİRNE | 0284 714 38 26 0536 816 09 02 |
| 43 | KIVANÇ TEKNİK ELEKTRİK BOBİNAJ | İHSAN SEVİM | NAİLBEY MH. GENERAL HAKKI TALAY CD. NO:9/A | MERKEZ | ELAZIĞ | 0424 236 90 00 0532 681 11 58 |
| 44 | BAKIRÇIOĞLU ELEKTRİK MAKİNA HİRDAVAT İNŞ. NAKL. SAN. VE TİC.LTD.ŞTİ. | HARUN SUDAŞ | KARAAGAÇ MAH.SÜMERBANK CAD. NO:18/4 | MERKEZ | ERZİNCAN | 0446 223 08 59 0446 224 08 01 0532 646 14 01 |
| 45 | FIRAT TEKNİK TİC. | ÇETİN POLAT | MERKEZ ÇARŞISI 5. SOKAK NO:63 | MERKEZ | ERZİNCAN | 0446 224 44 45 0532 496 76 73 |
| 46 | EFE TEKNİK BOBİNAJ | SİNAN BIYIKLI | LALAPAŞA MH. 1.SARAOĞLU SK. ÇAĞATAY APT. ALTI NO:3 | YAKUTİYE | ERZURUM | 0442 233 37 02 0534 339 46 40 |
| 47 | ERKAN ELEKTRİK VE BOBİNAJ | ERKAN BEKTAŞ | MAMURE MH. HASAN POLATKAN CD. NO:33/A | MERKEZ | ESKİŞEHİR | 0222 233 61 55 0532 664 57 92 |
| 48 | ÇAĞDAŞ BOBİNAJ | YUNUS GÜL | MAVİKENT MH. ŞAHİNBEY OTO SANAYİ SİTESİ 135019 NOLU SK. 30A | ŞAHİNBEY | GAZİANTEP | 0342 232 07 66 0532 783 37 30 |
| 49 | AK BOBİNAJ | MUSTAFA KONAL | HACI SİYAM MAH. HURŞİT AĞA SOK. NO:12/A | MERKEZ | GİRESUN | 0454 212 47 95 0536 726 44 65 |
| 50 | ERCAN BOBİNAJ | ERCAN DÜZEN | 23 NİSAN CD. NO:25/B | YÜKSEKOVA | HAKKARİ | 0438 351 45 77 0535 731 52 39 |
| 51 | MERT ELEKTRİK BOBİNAJ | MEHMET ERİK | CUMHURİYET CAD. SÖNMEZ APARTMAN NO:1 | MERKEZ | HAKKARİ | 0438 211 90 91 0555 661 19 35 |
| 52 | DAPLAN ELEKTRİK BOBİNAJ | MEHMET DAPLAN | ESKİ SANAYİ SİTESİ 1. CD. NO:58 | ANTAKYA | HATAY | 0326 215 27 19 0532 372 94 11 |
| 53 | ASLAN BOBİNAJ | MEHMET ASLAN | RIZA YAĞIN CD. ALFEMO MOB. KARŞISI NO:28 | MERKEZ | İĞDIR | 0476 227 77 97 0544 601 18 10 |
| 54 | İŞİK SONDAJ VE BOBİNAJ | MUSTAFA SUÇAĞLAR | PİRİ MEHMET MH. 107 GÖLÇÜK CD. NO:5 ÖZKANLAR KAVŞAĞI ÜZERİ | MERKEZ | ISPARTA | 0246 223 20 28 0533 475 14 44 |
| 55 | ŞAHİNLER ELEKTRİK BOBİNAJ | YAŞAR ŞAHİN | MERKEZ MH. SPOR SK. NO:6 | AVCILAR | İSTANBUL | 0212 591 44 87 0535 507 95 78 |
| 56 | NEHİR DALGIÇ POMPA | MUHARREM GÖMEÇ | ÇAVUŞBAŞI ÇİFTLİK MERKEZ MH. CUMHURİYET CD. NO:198/B | BEYKOZ | İSTANBUL | 0216 479 04 35 0537 380 34 73 |
| 57 | PROTEK İNŞAAT SAN. TİC. LTD. ŞTİ. | CENGİZ ERSOY | HADIMKÖY ASFALTALI ÜZERİ NO:120/C | ESENYURT | İSTANBUL | 0212 557 48 51 0212 502 68 15 0542 451 83 43 |
| 58 | ÖZEN ELEKTRİK & BOBİNAJ | AYHAN YARDIM GÖKHAN KÖSE | KALELİÇ MAH. YENİ SAN. SİT.D BLOK NO:16 | ÇATALCA | İSTANBUL | 0212 787 24 67 0543 451 02 01 0532 412 27 96 |
| 59 | SERHAN POMPA VE HİDROFOR | ERHAN KARAEER | RAMİ KIŞLA CD. NO:118/A | EYÜP | İSTANBUL | 0212 545 98 56 0212 417 65 63 0534 461 75 81 |
| 60 | ISITES İNŞ. TAAH.SAN.TİC.LTD.ŞTİ. | CEMAL KIZILCIK | RİDVAN PAŞA SK. NO:55 | GÖZTEPE | İSTANBUL | 0216 411 64 51 0532 211 52 75 |
| 61 | TEKİN ELEKTRİK MOTOR BOBİNAJ | GÜLTEKİN METİN | ÖRNEK MAH. DOĞAN ARASLI CD. 1351 SOK. NO:11 TOTAL BENZİNLİK KARŞISI | ESENYURT | İSTANBUL | 0212 596 16 62 0212 456 12 04 0530 928 17 14 |
| 62 | POMSA SU POMPALARI TAM. BAK.SER. | HATUN ASAN | HAZNEGAR MAH. BAĞCILAR CD. NO:70/1 | GÜNGÖREN | İSTANBUL | 0212 556 63 28 0532 244 24 61 |
| 63 | ŞEREF BOB.SN.VE TİC.LTD.ŞTİ. | RİDVAN ŞEREF | GAZİ MURAT PAŞA MH. BOZTEPE SK. CİHAN APARTMAN NO:5/A | KADIKÖY | İSTANBUL | 0216 557 23 22 0532 705 31 04 |
| 64 | TÜRKELİ HİDR.POMPA | ERKAN TÜRKELİ | EMNİYET EVLERİ ÇELEBİ MEHMET SK. NO:16/B | 4.LEVENT | İSTANBUL | 0212 270 18 47 0535 621 00 17 |
| 65 | OGAN BOB SAN.TİC.LTD.ŞTİ. | AHMET OGAN | YALI MH. KARAMAN SK. NO:10 | MALTEPE | İSTANBUL | 0216 383 49 85 0532 247 68 66 |
| 66 | CANİP ELEKTRİK BOBİNAJ | CANİP KARAMAN | DOĞU MH. İTİBAR SK. KARAMAN APT. NO:14/A | PENDİK | İSTANBUL | 0216 491 51 92 0532 417 13 32 |
| 67 | TEKNİK MOTOR | İRFAN TABAK | PİRİ MEHMET PAŞA MH. MARMARA SK. NO:22 | SİLİVRİ | İSTANBUL | 0212 728 25 19 0537 706 52 67 |
| 68 | ERTÜRK POMPA | AYHAN ERTÜRK | TURGUT REİS MH. FATİH BULV. NO:342/A | SULTANBEYLİ | İSTANBUL | 0216 496 58 21 0535 254 10 73 |
| 69 | TEKNİK BOB.ELK.MOT.POM.SİST. | MUAMMER İSLAMOĞLU | POSTAHANE MH. ATATÜRK CD. NO:16 | TUZLA | İSTANBUL | 0216 446 50 01 0542 435 55 73 |
| 70 | ER SUMAK DAL.POM.MAK. SAN.TİC | EFRAT ERTÜRK MUZAFFER ERTÜRK | ALENDAĞ CAD.BİLGİN SOK.NO:4/A | ÜMRANİYE | İSTANBUL | 0216 611 63 93 0532 364 21 88 |
| 71 | BAYSAL MAKİNA | NAFİZ BÜYÜKBAYSAL | YAKACIK CAD. ÖZKAN PASAJI NO:27/8 | KARTAL | İSTANBUL | 0216 473 67 12 0532 464 79 39 |
| 72 | POMAKTES POMPA MAKİNA TESİSAT SİSTEMLERİ | HAKAN ŞAHİN | YUNUS EMRE MAH.BARBAROS CAD. NO:26/C | SANCAKTEPE | İSTANBUL | 0216 312 30 03 |
| 73 | KILIÇ TEKNİK MAK. İNŞ. LTD. ŞTİ. | DURSUN KILIÇ | MALTEPE MAH. GÜMÜŞSUYU CAD. BALTAŞ 2 İŞ MERKEZİ NO:53/28 | ZEYTİNBURNU | İSTANBUL | 0532 403 11 08 0212 674 65 20 |
| 74 | İLMA POMPA SAN. VE TİC.LTD.ŞTİ. | OSMAN ARKUTÇU | KAVAKPINAR MAH. CEMİL MERİÇ CAD. KORUMA KÜÇÜK SAN. SİT. E BLOK NO:137/5-80 | PENDİK | İSTANBUL | 0216 482 51 50 0544 498 18 50 |
| 75 | TESPA İÇ VE DIŞ TİC. LTD. ŞTİ. | ALİ ÖZCAN | KÜLTÜR MH. HÜRRIYET CD. NO:228/A-B | ALİAĞA | İZMİR | 0232 600 16 00 0533 268 78 95 |
| 76 | TOPRAK ELEKTRİK BOBİNAJ | AKİF MERİÇ | OSMAN SERDENGEÇTİ CD. NO:42 OTOKENT C KAPISI KARŞISI | BUCA | İZMİR | 0232 276 25 36 0532 672 57 35 |

Yerinde servis hizmetimiz yetkili servislerimizde sadece SUMAK Sertifikalı fabrika çıkışlı paket hidroforlar, yangın hidroforlarında, karıştırıcı çamur suyu dalgıç pompalarımızda ve 10 Hp üzeri dalgıç pompalarda verilmektedir. Diğer ürünlerimiz ile ilgili satış sonrası servis hizmetimiz, Türkiye geneline yayılmış olan yetkili servis merkezlerimizde veya merkez servisimizde verilmektedir.

YETKİLİ SERVİSLER - AUTHORIZER SERVICES

| NO | FİRMA ADI | YETKİLİ | ADRES | İLÇE | İL | TELEFON |
|-----|--|---------------------------|--|------------|---------------|--|
| 77 | ELEKTRA OTO. PANO. SİS.MAK.ELEK. İNŞ.OTOM.GIDA.TURZ.SAN.TİC.LTD.ŞTİ. | ALİ ÖZCAN | 1203/7 SOK.NO:3/C KONAK | YENİŞEHİR | İZMİR | 0232 435 35 06 0544 435 35 06 |
| 78 | EGE BOBİNAJ POMPA VE HİDROFOR | MAHMUT SARAÇ | 7 EYLÜL MAH. ATATÜRK SAN. SİT. 5038 SK. NO:45 | TORBALI | İZMİR | 0232 853 15 15 0536 861 12 12 |
| 79 | ÜSTÜN BOBİNAJ | MURAT ÜSTÜN | SANAYİ SİT. 9/B BLOK NO:1 | ELBİSTAN | KAHRAMANMARAŞ | 0344 413 64 93 0542 654 84 86 |
| 80 | ÖZDENLER SERVİS | MEHMET KAYA | ŞEHİT ABDULLAH ÇAVUŞ MAH.37.SOK.DERYA SİTESİ C BLOK 6/C | 12.ŞUBE | KAHRAMANMARAŞ | 0344 216 22 50 0535 279 83 02 |
| 81 | YALÇIN ELEKTRİK VE BOBİNAJ | SAMİ YALÇIN | BAGESSEN MAH. ESSAN SAN SİT. SARIOĞLU CAD. NO:41 | MERKEZ | KARABÜK | 0370 424 36 02 0532 417 63 68 |
| 82 | EL&TES ELEKTRİK | SAİM ÖZCAN | EMEK MH.MURADİYE CD. MEHTAP SK. ERCAN AP.2 NO:1/Ü DÜKKAN | SAFRANBOLU | KARABÜK | 0370 712 11 66 0541 628 11 66 |
| 83 | AKTAN BOBİNAJ- MUSTAFA-YUSUF AKTAN A.ORTAKLIĞI | MUSTAFA AKTAN YUSUF AKTAN | HAMİDİYE MAH. YUNUS EMRE SAN. SİT. 1862 SOK.NO:6 | MERKEZ | KARAMAN | 0338 214 01 71 0533 326 24 10 |
| 84 | TAMİRCİM SİHİİ TESİSAT | EJDER KARAKOÇ | YENİŞEHİR MAH İSMAİL AYTEMİZ BULVARI AKÜZÜM YAPI NO:1 | MERKEZ | KARS | 0537 353 02 23 0474 213 55 08 |
| 85 | ÇAĞLA BOBİNAJ | İSMAİL KABUL | İNÖNÜ MAH. RAUF DENKTAŞ CAD. NO:39 | MERKEZ | KASTAMONU | 0366 212 77 54 0542 316 09 75 |
| 86 | GÜRSU POMPA HİDROFOR DALGIÇ | SELAHATTİN BERBEROĞLU | ESKİ SANAYİ BÖLGESİ 3. CD. YAPIŞLAR PASAJI NO:12/D | KOCASİNAN | KAYSERİ | 0352 336 78 70 0554 326 52 26 |
| 87 | TEKNİK BOBİNAJ | MEHMET ALİ OKATAN | SAN. ÇARŞISI FATİH CD. NO:22 | MERKEZ | KIRIKKALE | 0318 248 38 08 0532 648 54 17 |
| 88 | TUNA KARDEŞLER BOBİNAJ | YAVUZ TUNA | KÖPRÜBAŞI SAN.SİT.CEZA EVİ KARŞISI 9. BLOK NO:14 | LÜLEBURGAZ | KIRKLARELİ | 0288 417 93 50 0542 242 62 51 |
| 89 | AKÇAĞALLI TARIM SULAMA İNŞ.TAARİ.MOTORLU TAŞ.TİC.LTD.ŞTİ. | ASIM KOCA | İSMETPAŞA CD. ÖMER KOÇA İYİ MERKEZİ NO:1/A | MERKEZ | KİRŞEHİR | 0386 212 62 61 0555 693 99 14 |
| 90 | ERTEK POMPA MÜH. MEK. TES. ve TAAH. HİZ. | ARSLAN PALABIYIK | M.PAŞA İB. İBRAHİM AĞA CD. NO:35 | GEBZE | KOCAELİ | 0262 646 89 24 0533 473 92 25 |
| 91 | TEKNİK BOBİNAJ D.C. | HÜSEYİN YEŞİLKIR | SANAYİ MAH. İZMİT SANAYİ SİTESİ 8. BLOK NO:18 | İZMİT | KOCAELİ | 0262 335 17 00 0532 550 99 15 |
| 92 | MUZAFFER KAVUTOĞLU POM.MAK.VE SAN.TİC.LTD.ŞTİ. | SEMİH KAVUTOĞLU | MARANGOZLAR SANAYİ KADEFE KALE SK. NO :42 | MERKEZ | KONYA | 0532 656 40 30 |
| 93 | ÜNÜVAR TİCARET | ŞENOL ÜNÜVAR | HAMİDİYE MAH. ATATÜRK CAD. NO:132/A | BEYŞEHİR | KONYA | 0332 512 84 13 0542 314 80 45 |
| 94 | GÖKTEPE BOBİNAJ | METİN GÖKTEPE | ULUDAĞ CAD. ULUKAPI MAH. 705 S OK. NO:4/D | SEYDİŞEHİR | KONYA | 0505 554 70 02 |
| 95 | KÜTAHYA AK BOBİNAJ | AHMET KEÇECİ | CEDİT MH. KIBRIS CD. NO:46 | MERKEZ | KÜTAHYA | 0533 020 56 81 |
| 96 | BAŞKENT BOBİNAJ | M.ERCAN ÖZKAZANÇ | ÇAVUŞOĞLU MH. YENİ SAN SİT. KİLTEPE YOKUŞU ASANSÖRCÜLER SK. NO:7 | MERKEZ | MALATYA | 0422 336 48 06 0535 861 68 56 |
| 97 | ÖS-SAN BOBİNAJ | ÖMER KURAL | HÜRRIYET MH. MUZAFFER TEZCAN CD. NO:14 | SOMA | MANİSA | 0236 612 06 38 0530 518 71 14 |
| 98 | ÖZGÜVEN BOBİNAJ | HAVVA BOZACAR | YENİ SANAYİ SİTESİ 19.BLOK NO:5 | SALİHLİ | MANİSA | 0236 713 07 26 0533 379 28 71 |
| 99 | BOBİNSAN BOBİNAJ ELEK. MOT. HİD.VE POMPA SİS.SAN.TİC.LTD. ŞTİ | HASAN YAR | 75.YIL MAH. 5311 SOK.NO:15/A | YUNUZEMRE | MANİSA | 0236 233 17 34 0532 584 14 86 |
| 100 | ELEKTROTEKNİK BOBİNAJ | HÜSEYİN DÖNMEZ | HACİBABA MAH. HAMAM SOK. NO:11 | DEMİRCİ | MANİSA | 0541 250 14 63 0236 462 35 16 |
| 101 | ŞİMAL ISITMA VE SOĞUTMA SİST. | MEHMET YILMAZ | YENİŞEHİR MAH. 31 SK. DÜNDARLAR APT. MEHMET EMİN HAZAR 5B | ARTUKLU | MARDİN | 0482 212 63 52 0541 531 22 47 0532 783 57 34 |
| 102 | KALKAN BOBİNAJ | FARUK KALKAN | KOÇHİSAR MAH ŞEYHDAVUT YALÇINKAYA CAD TURGUT ÖZAL HALK EVİ KARŞISI NO:18 | KIZILTEPE | MARDİN | 0542 549 35 30 |
| 103 | DEMİR BOBİNAJ | ÖMER DEMİR | MERKEZ MAH.FINDIKPINARI CD. NO:46/A | MEZİTLİ | MERSİN | 0507 647 84 05 |
| 104 | YAVUZ BOBİNAJ | HÜSEYİN YAVUZGÜL | CEVAT ŞAKİR MH. AHMET YESEVİ SK. NO:86/B | BODRUM | MUĞLA | 0252 319 37 78 0538 282 44 94 |
| 105 | YILMAZLAR ELEKTRİK BOBİNAJ | RECEP YILMAZ | YENİ MAH.A.MENDERES BULV.NO:164/B | FETHİYE | MUĞLA | 0252 614 58 00 0534 936 70 00 |
| 106 | YILDIZ TEK ELEKTRİK | HAKAN UYSAL | YENİYOL CD. NO:49/B | MARMARİS | MUĞLA | 0252 412 02 82 0542 244 08 14 |
| 107 | YAPRAK BOBİNAJ ELEKTRİK BOB. | KAZIM YARAN | YENİ MH. İNÖNÜ BULVARI NO:52/A | YATAĞAN | MUĞLA | 0252 572 77 06 0536 204 93 56 |
| 108 | DEMAY ELEKTRİK MEK. TES. SİS. MAD.SAN. TİC. LTD. ŞTİ. | ADEM DEMAY | ORHANİYE MAH. 161. SOK. NO:4171 | MENTEŞE | MUĞLA | 0252 214 62 22 0542 434 51 45 |
| 109 | DOĞAN ELEKTRİK VE BOBİNAJ | ERHAN DOĞAR | BARİŞ SK. NO:24 | BULANIK | MUŞ | 0534 329 84 25 |
| 110 | ERGÜN TEKNİK BOBİNAJ | ERGÜN TIMMAZ DOĞAN TIMMAZ | CUMHURİYET CD. HASTANE SK. NO:15 | MERKEZ | MUŞ | 0436 212 30 84 0532 276 65 33 0535 640 52 34 |
| 111 | YILMAZ TEKNİK | ESAT YILMAZ | EMEK MAH. SİLA SOKAK NO:5/A | MERKEZ | NEVŞEHİR | 0532 573 56 07 0384 214 16 94 |
| 112 | NEVŞEHİR ÖZKAYA SOĞUTMA HİRD. TİC.LTD.ŞTİ | ERGİN ÖZKAYA | SÜMER MAH. YENİ SAN. SİT. 2. BLOK NO:3 | MERKEZ | NEVŞEHİR | 0535 640 52 34 0384 212 85 12 0532 325 12 67 |
| 113 | TEKNİK İŞ EK.BOB. | MUSTAFA KURUDERE | TERMİNAL CD. ÖZEL İDARE LOJMANLARI ALTI NO:40/B | MERKEZ | NİĞDE | 0388 233 68 64 0530 514 01 33 |
| 114 | DÖNMEZ TİCARET | ALİ DÖNMEZ | YENİ MH. 329. SK. NO:12 | ALTINORDU | ORDU | 0452 234 27 69 0532 621 27 23 |

Yerinde servis hizmetimiz yetkili servislerimizce sadece SUMAK Sertifikalı fabrika çıkışlı paket hidroforlar, yangın hidroforlarında, karıştırıcı çamur suyu dalgıç pompalarımızda ve 10 Hp üzeri dalgıç pompalarda verilmektedir. Diğer ürünlerimiz ile ilgili satış sonrası servis hizmetimiz, Türkiye geneline yayılmış olan yetkili servis merkezlerimizde veya yer merkez servisimizde verilmektedir.

YETKİLİ SERVİSLER - AUTHORIZER SERVICES

| NO | FİRMA ADI | YETKİLİ | ADRES | İLÇE | İL | TELEFON |
|-----|--|---------------------------|---|------------------|-----------|----------------------------------|
| 115 | AKTİF MADEN ELEK.İNŞ. NAK. TİC.LTD.ŞTİ. | İLKER RESULOĞLU | YENİ MAHALLE TURGUT ÖZAL BULVARI 30/A | ALTINORDU | ORDU | 0452 233 51 31 0 532 273 5513 |
| 116 | PİNDAZ BOBİNAJ | MEHMET PİNDAZ | BELEDİYE SİTESİ | ÇAYELİ | RİZE | 0464 532 29 28 0544 470 14 43 |
| 117 | CAN ELEKTRİK BOBİNAJ | FERİT CAN | KUZEY TERMINAL TEKELER MAH. KARASU CADDESİ NO:79 | ADAPAZARI | SAKARYA | 0264 279 71 72 0533 241 05 19 |
| 118 | OĞUZ BOBİNAJ | OĞUZ PARMAK | KABAKOZ MH. 621. NOLU SK. | KARASU | SAKARYA | 0537 656 16 48 |
| 119 | ÇALIKOĞLU POMPA SİSTEMLERİ | ZAFER ÇALIKOĞLU | ERENLER MAH. 1015 SK. NO:6/A | ERENLER | SAKARYA | 0264 300 19 84 0531 769 42 40 |
| 120 | ASAL BOBİNAJ ATÖL. | İRFAN ASAL | ESKİ SAN. SİT. BARBOROS H. PAŞA CD. NO:24/C | CANIK | SAMSUN | 0362 228 90 90 0533 276 53 66 |
| 121 | SEÇKİN BOBİNAJ | NİHAT MELAYİM | ÖZGEN CD.NO:10 | MERKEZ | SİİRT | 0484 223 32 16 0542 640 32 50 |
| 122 | ONUR ELEKTRİK | MUSTAFA YALÇIN | ESAT TÜRKMEN CAD. GÜRSEL SOK. NO:11 | ERFELEK | SİNOP | 0368 511 29 09 0542 592 43 02 |
| 123 | BARBAROS MOTOR | BARBAROS ÖZER | YENİ MH. SİNOP CD. NO:165 | GERZE | SİNOP | 0368 718 33 01 0542 840 14 72 |
| 124 | DEMİR TEKNİK | CEMALETTİN DEMİR | KALEYAZISI MAH. AZAKLIOĞLU SOK.NO:3/1 | MERKEZ | SİNOP | 0368 260 57 12 0542 471 99 77 |
| 125 | İMREN ELEKTRİK | Ş. MİTHAT BULUR | NALBANTLARBAŞI MAH. ÇARŞIBAŞI CAD.CANIK GÜLLE APT. ALTI NO:27/B | MERKEZ | SİVAS | 0346 221 65 58 0549 221 65 58 |
| 126 | KOCA ELEKTRİK | CENGİZ KOCA | KIZILIRMAK MAH. AHMET ÇUHADAROĞLU CAD. NO:6 | ZARA | SİVAS | 0346 816 24 31 0544 662 22 16 |
| 127 | ÇAŞKURLU ELEKTRİK | ALİ & MEHMET ÇAŞKURLU | YAHYA BEY MH. YAHYA BEY CD. NO:1/B | MERKEZ | SİVAS | 0346 221 01 00 0532 226 31 26 |
| 128 | KASANOĞLU SONDAJ POMPA | SELAHATTİN KAZAN | GÜLALİBEY MAH. ABDULKADİR ODABAŞI CAD. NO:39/A | SİVEREK | ŞANLIURFA | 0532 172 37 47 |
| 129 | KARAKUŞ SULAMA POMPA MAK. SAN.VE TİC.LTD.ŞTİ. | MUSTAFA KARAKUŞ | ŞAİR NABİ MH. 160. SK.GÜVEN İŞ MERKEZİ ALTI NO:6/A | MERKEZ | ŞANLIURFA | 0414 312 91 95 0542 408 13 13 |
| 130 | HAZAR BOBİNAJ NAK. SAN. ve DIŞ. TİC. LTD. ŞTİ. | ADNAN BUDAK | ŞAH MH. CUMHURİYET CD. NO:10/12 | CİZRE | ŞIRNAK | 0486 616 93 96 0544 616 93 96 |
| 131 | ERTÜRK BOBİNAJ | AHMET ERTÜRK | ŞARAP FABRİKASI YOLU NO:26 | MERKEZ | TEKİRDAĞ | 0282 263 24 70 0542 692 62 53 |
| 132 | BAŞOĞLU BOBİNAJ | ALİ BAŞOĞUL | HİSAR MH. KAMELYA SK. NO:16 | HAYRABOLU | TEKİRDAĞ | 0282 315 27 50 0542 458 28 57 |
| 133 | AKSİYON MÜHENDİSLİK | MURAT KÜÇÜK | CEMALİYE MAH. KÖMÜR PAZARI CAD.NO:32 | ÇORLU | TEKİRDAĞ | 0282 652 40 53 0542 836 66 80 |
| 134 | TEKNİK EL POMPA | RAHİME BULANIK | FEVZİ PAŞA MH. FEVZİ PAŞA CD. NO:45 | ÇERKEZKÖY | TEKİRDAĞ | 0282 726 44 92 0532 670 88 08 |
| 135 | GÖÇMEN BOBİNAJ | HÜSEYİN TOMAR | CUMHURİYET MH. SÜLEYMAN SIRRI CD. NO:5/A | ŞARKÖY | TEKİRDAĞ | 0282 518 53 91 0535 363 30 24 |
| 136 | ÇERKEZKÖY BOBİNAJ HÜSEYİN ARAS VE ORTAKLARI | ERDEM YILDIRIM OZAN GÜREL | G.O.P MH. FEVZİ PAŞA CD. NO:54/B | ÇERKEZKÖY | TEKİRDAĞ | 0282 726 45 59 0539 585 85 74 |
| 137 | GÜVEN BOBİNAJ - NİMOŞ GEÇKİN | BÜLENT GEÇKİN | CAMLATIK MAH. TORNACILAR CAD. SAN. SİT. NO:2/C | MALKARA | TEKİRDAĞ | 0542 325 87 70 |
| 138 | TEKNİK MOTOR TARIM ve ELEKTRİK | TUGAY TÜRK | YENİYURT MH. İ.KİPMAN 1. SK. NO:4 | MERKEZ | TOKAT | 0356 214 31 50 0530 876 85 74 |
| 139 | GENCAY BOBİNAJ | AHMET GENCAY | TOKAT SAN. SİT BÜYÜK CAMİ ALTI NO:24 | MERKEZ | TOKAT | 0356 212 71 86 0535 256 89 53 |
| 140 | TRABZON MÜHENDİSLİK BOB. | İBRAHİM SARI | SANAYİ MAH. İŞ BANK. ARALIĞI KEÇÇİOĞLU SOK.NO:5/A | ORTAHIŞAR | TRABZON | 0462 325 51 18 0537 467 34 61 |
| 141 | EMTA POM.SON.MÜH.SER.VE MÜH.HİZ.İNŞ.HAF.TUR.NKL.MİM. TİC.LTD.ŞTİ. | HAKAN YILDIZ | SANAYİ MAH. DEMİRKİRLAR İŞ MERKEZİ B BLOK NO:82 | DEĞİRMENDERE | TRABZON | 0462 325 60 94 0530 560 97 60 |
| 142 | SERDAR BOBİNAJ | SERDAR MIDIK | İSLİÇE MH. YILDIRIM BEYAZID CD. NO:54 | MERKEZ | UŞAK | 0276 224 12 02 0537 772 49 72 |
| 143 | ÇEVİK BOBİNAJ ELEKTRİK | YASİN ÇEVİK | KIŞLA CD. ORDU EVİ ÖNÜ | ERCİŞ | VAN | 0432 351 53 32 0530 342 95 65 |
| 144 | DOSTLAR BOBİNAJ | UMUT DÜZEN | ORDU CAD. JAPON PASAJI ZEMİN KAT NO.80 | İPEKYOLU | VAN | 0432 215 36 15 0507 571 36 50 |
| 145 | ERTURAN İNŞ GIDA BİLGİSAYAR TAŞ. MADENCİLİK TAAH.SAN.VE TİC LTD ŞTİ. | FIRAT ERTURAN | HÜRRIYET MAH. BURSA CAD. NO: 27 | MERKEZ | YALOVA | 0551 734 95 95 0226 461 25 55 |
| 146 | AKTİF ISI DOĞALGAZ SİS. İNŞ. KİRT GIDA İTH. İHRC.SAN.TİC.LTD.ŞTİ. | İBRAHİM ÇELİK | MEDRESE MH. ŞEHİT BAHAİR FUAT BUHARLIOĞLU SK. ESER 7 APT N:33/1 | MERKEZ | YOZGAT | 0354 212 92 10 0533 658 46 95 |
| 147 | AĞAN BOBİNAJ | HASAN AĞAN | BAHÇELİEVLER MH. SANTRAL CD. NO:8/D | SORGUN | YOZGAT | 0354 415 06 75 0542 526 00 84 |
| 148 | HERMAK TİCARET | KENAN ÇUHAN | MÜFTÜ MH. HAKKI CEBEK SK. CEBEKOĞLU İŞ HANI NO:26/A | KARADENİZ EREĞLİ | ZONGULDAK | 0372 316 17 40 0553 895 67 07 |
| 149 | GÜNEŞ ELEKTRİK | GÖKSEL GÜNEŞ | İSTASYON MAH. TERMİNAL TESİSLERİ NO:4/6 | ÇAYCUMA | ZONGULDAK | 0372 615 19 73 0532 357 39 58 |
| 150 | GENEL ELEK. END. MAK. SOĞ. NAK. HİZM. SAN. TİC. LTD. ŞTİ. | SAMİM ÖZTÜRK | ACILIK SAN. SİT. A3 BLOK NO:8 | MERKEZ | ZONGULDAK | 0372 265 41 81 0535 884 44 77 |

Yerinde servis hizmetimiz yetkili servislerimizce sadece SUMAK Sertifikalı fabrika çıkışlı paket hidroforlar, yangın hidroforlarında, karıştırıcı çamur suyu dalgıç pompalarımızda ve 10 Hp üzeri dalgıç pompalarda verilmektedir. Diğer ürünlerimiz ile ilgili satış sonrası servis hizmetimiz, Türkiye geneline yayılmış olan yetkili servis merkezlerimizde veya merkez servisimizde verilmektedir.

GARANTİ

- Aşağıdaki nedenlerden dolayı çıkabilecek arızalar **GARANTİ KAPSAMI** dışındadır.
- Pompanızın motorunun kuru (susuz) çalıştırılması veya sudaki yabancı maddelerden zarar görmesi durumu,
- Motor pervanesinin yabancı maddelerden dolayı zarar görmesi durumu,
- Taşıma hatalarından dolayı zarar görmesi durumu,
- Yetkisiz kişiler tarafından pompaya zarar verilmesi durumu,
- Trifaze model pompaların kumanda panosuz çalıştırılması,
- Ürünlerimiz 10 YIL yedek parça güvencesindedir.
- Ürün tüm aksamıyla birlikte garanti kapsamındadır.
- **GARANTİ SÜRESİ 2 YILDIR.**
- Firmamız haber vermeksizin pompaların tasarım, boyut, ölçü ve teknik özelliklerini değiştirme hakkını saklı tutar.
- Tipografik hatalardan firmamız sorumlu değildir.

GUARANTEE

- The following possible reasons for failure are **BEYOND GUARANTEE.**
- If the motor of your pump is damaged due to dry operation or foreign substances in the water,
- If the motor propeller is damaged due to foreign substances,
- Damage due to transportation failure,
- If the pump is damaged by unauthorized people,
- When the pump runs without control panel on three phase models,
- Spare parts of the products are guaranteed for 10 YEARS.
- Products are scope of guarantee with all spare parts.
- **2 YEARS GUARANTEE**
- Our company reserve the right to change design, size, dimension and technical specifications of the pumps without notice.
- Our company is not responsible from typographical errors.



**FABRİKA: Çerkeşli OSB Mahallesi İMES-9 Cadde NO:14
41455 Dilovası / KOCAELİ / TÜRKİYE**

Tel.: 0 (262) 502 50 10 (pbx) Faks: 0 (262) 502 50 15

E-mail: sumak@sumakpompa.com Web: <http://www.sumakpompa.com>